

KLØVERSTIERNE – find lykken i det fri

Grøn sti – Byens hjerte

Grøn sti fører gennem Taastrups centrum og præsenterer det alsidige byliv, som stationsbyen Taastrup kan byde på.

Fra biblioteket og forbi Taastrup Hovedgades spændende butikker går turen til Medborgerhuset. Det mondæne palæ har en fortid som kro og senere som hotel, inden den i 1985 blev til Taastrup Medborgerhus.

Derfra går turen forbi Taastrup Nykirke fra 1907 og videre til byens nye rekreative område, Selsmosen, hvor natur og et aktivt byliv kan nydes ét og samme sted. Turen fortsætter til Taastrup Teater, hvis indre liv er mindst lige så spændende som dets prisbelønnede ydre.

Fra Selsmosens vestlige bred går turen forbi Jørgen Hansens keramiske Skulpturer "Fang bolden", ind igennem fodgængertunnelen under stationen og ned mod Vesterparken, hvor den gamle rådhuspark og byens vandtårn er det sidste stop, inden turen slutter tilbage på Domhuspladsen ved biblioteket.

Blå sti – Krop & sjæl

Blå sti præsenterer nogle af Taastrups grønne oaser og de vigtigste centre for byens rige kulturliv.

Turen fører os til Taastrup Kulturcenter, hvis have byder på spændende kunst og mulighed for et parti Kroff. Videre går turen forbi den gamle Blåkilde-gård, som huser det byhistoriske arkiv og fortsætter igennem Mølleparken som bl.a. byder på udendørs fitness og en af landets fineste Disc Golf baner. Ved enden af Mølleparken fortsætter turen op langs Taastrup Idrætspark. Læg mærke til Vita Thymanns "Svømmepige" i bronze, der markerer indgangen til Taastrup Svømmehal og de seks små stensculpturer af både hjemlige og eksotiske dyr i skulpturparken ved indgangen til Idrætscentret.

Herfra går turen forbi Grøndalsvænge Haveforening med dens små idylliske kolonihaver, der ligger som perler på en snor langs banelegemet og videre til Medborgerhuset ved stationen.

Derfra følger den blå sti den grønne sti forbi Taastrup Nykirke og videre en tur rundt om Selsmosen med alle dens udfoldelsesmuligheder. Fra Selsmosens vestlige bred går turen så forbi Jørgen Hansens keramiske Skulpturer "Fang bolden", ind igennem fodgængertunnelen under stationen, ned ad Hovedgaden og Axeltorv med dens interaktive legeplads og tilbage til biblioteket.

Rød sti – På grænsen

Rød sti bevæger sig på tværs af Taastrups synlige og usynlige grænser. Fra biblioteket fører stien nordpå ad Taastrup Hovedgade, forbi Axeltorv, Medborgerhuset og Taastrup Nykirke, inden den drejer ind ad Jernbaneallé. Her krydses grænsen mellem byens centrum med stationen, hovedgadens indkøbsmuligheder og det forstadsprægede villakvarter. I enden af den stille Jernbaneallé drejer stien mod nord og ind i fodgængertunnelen under Holbækmotorvejen, der markerer Taastrups bygrænse.

Stien krydser kommunegrænsen og følger Vejleåstien mod nord. Store Vejle Å markerer på dette sted grænsen mellem Høje Taastrup og Albertslund Kommune. I dette område er der skabt et grønt bælte, der giver mulighed for lange gå- og cykelture i grønne omgivelser.

Efter at have krydset Motorring 4 drejer stien ind på Nordparkstien og er atter tilbage i Høje Taastrup. Ved krydset til Agrovej er der mulighed for en afstikker forbi Pometetet, som er det Biovidenskabelige Fakultets frugthave, og til det sagnospundne Snubbekors, hvis historie går helt tilbage til 1200-tallet, men stien forsætter ellers vestpå ad Nordparkstien. Stien krydser igen Holbækmotorvejen og omgivelserne ændres brat fra landleg idyl til forstadens industri kvarter. De gode trafikale forhold og den korte afstand til hovedstaden lokker mange virksomheder til Høje Taastrup. Ca. 16.000 mennesker pendler dagligt til Høje Taastrup for at gå på arbejde. Langs Nordparkstien går turen sydpå mod Selsmosen og følger derfra de tre andre Kløverstier mod stationen. Fra stationsforpladsen går turen ned ad Taastrup Hovedgade og ender på Domhuspladsen foran biblioteket.

Sort sti – Tidsrejsen

Sort sti er en tidsrejse gennem Taastrups lange historie, fra Høje Taastrup Kirkes opførelse i tidlig middelalder over 1800-tallets teglindustri til den nyeste byudvikling omkring Selsmosen. Fra Domhuspladsen går turen forbi byens vandtårn fra 1908, gennem gamle Taastrup og videre mod Høje Taastrup Vej.

Herfra går turen forbi Linnevangs- og Rønnevangshusene, krydser Hveen Boulevard og fører videre til Høje Taastrup Planen. Denne bydel ved Høje Taastrup Station blev bygget parallelt med stationsbyggeriet i 1980'erne og byder på spændende kunst og arkitektur, der er inspireret af antikkens byggekunst. Turen fortsætter ad Høje Taastrup Boulevard og krydser stationens store tønde hvelv. Herfra går det videre ad Høje Taastrup stien mod Henning Larsens hvide gymnasiebygning fra 1981. Turen passerer det gamle Høje Taastrup via Bygaden, hvor Høje Taastrup Kirke, hvis historie går tilbage til starten af 1100-tallet, troner på toppen af kirkebakken.

Herfra går turen mod nord. Roskildevejen krydses og stien fortsætter ad Lervangen til Hakkemosen. Her lå fra midt i 1800-tallet til 1915 et stort teglværk, der i en årrække havde forfatteren Morten Korch som direktør. I dag inviterer Hakkemosens Økobase og naturlegeplads til ophold og leg, mens søen bruges flittigt af lystfiskere.

Turen fortsætter mod syd ad Hakkemosevejen, som er Høje Taastrups ældste allé. Stien krydser atter Roskildevej og går ad Kirkestien mod Høje Taastrups rådhus. Derfra går turen tilbage til Taastrup via Høje Taastrup stien. Ved Taastrupgaard laver stien en afstikker ind i boligområdets grønne fællesarealer, inden turen fortsætter i retning mod Selsmosen. Fra Selsmosens vestlige bred følges den sorte og blå rute tilbage til udgangspunktet på Domhuspladsen.

endomondo.com og endomondos mobil app, der kan hentes gratis i App Store og på Android Market.



kløversti.dk



Kløverstierne i Danmark er blevet til i et samarbejde mellem Danmarks Idræts-Forbund, Danske Gymnastik- og Idrætsforeninger, Dansk Firma-Idrætsforbund, Fritidsrådet og 10 pilotkommuner i 2011. Udviklingen af stierne er finansieret af Nordens Fonden og Tips- og Lottomidlerne til Fritidsliv. Mere information om Kløverstierne, deres forløb og seværdigheder kan findes via

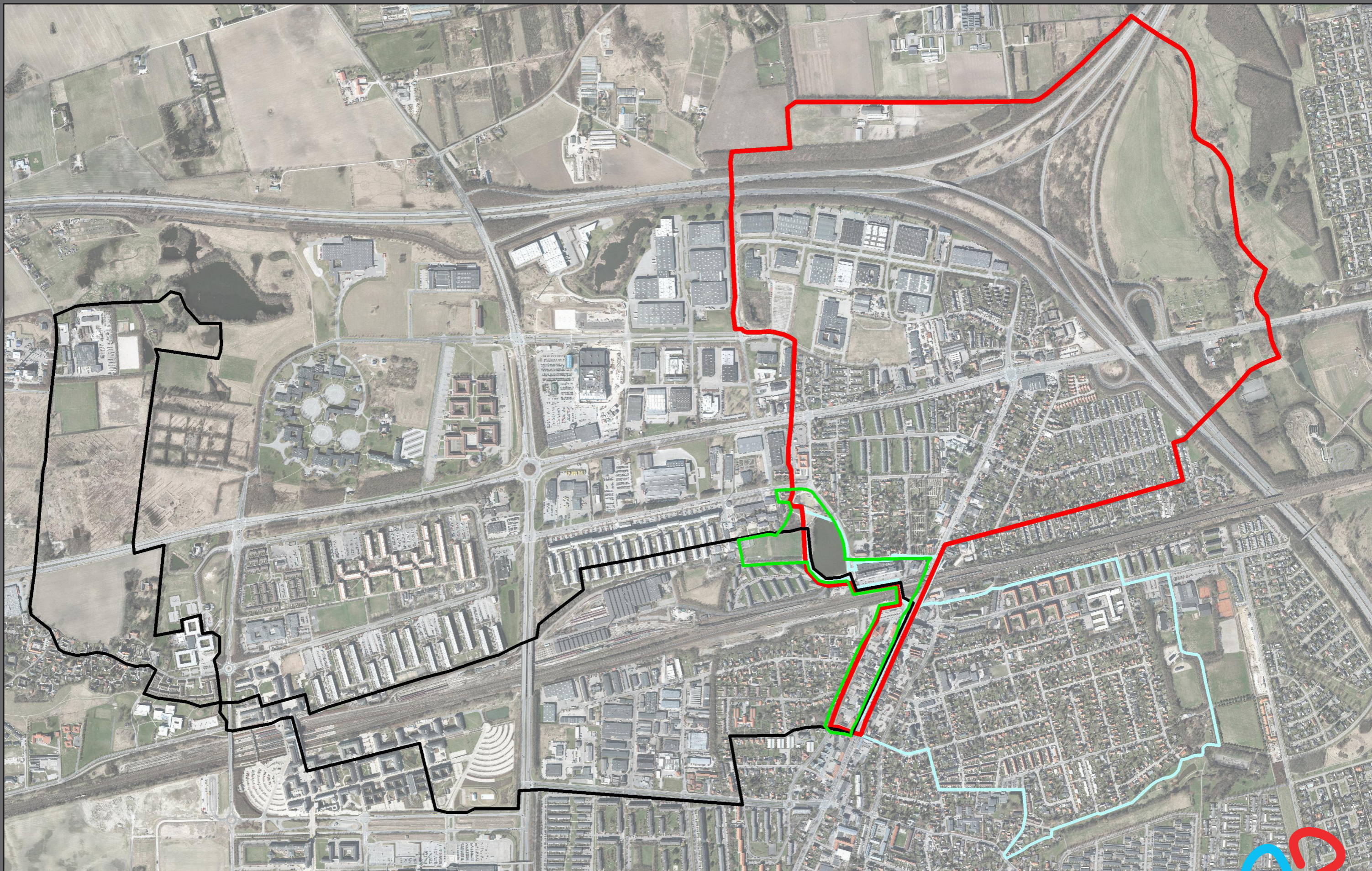


KLØVERSTIERNE i Høje-Taastrup Kommune







Høje-Taastrup Kommune

Velkommen på Kløverstierne, som er for dig, der vil ud i det fri og kombinere oplevelser og frisk luft med motion. Vælg den rute, der passer dig i forhold til længde eller seværdigheder. Vælg mellem den grønne rute på 2½ km, den blå på 5, den røde på 7½ eller den sorte på minimum 10 km. Her i folderen kan du lade dig inspirere til valg af rute og bruge den som en guide undervejs.



Signaturforklaring

-  Krop & sjæl, ca. 5 km
-  På grænsen, ca. 7,5 km
-  Byens hjerte, ca. 2,5 km
-  Tidsrejsen, ca. 10 km

