

# REKREATIVE STIER OG RUTER

Erfaringer fra Tyskland, Holland,  
Schweiz, UK og Irland

April 2019



**BARK**  
**ARK**

## **REKREATIVE STIER OG RUTER**

Erfaringer fra Tyskland, Holland, Schweiz, UK og Irland

### **UDGIVELSEÅR**

2019

### **REDAKTION**

Ole H. Caspersen, Københavns Universitet

Søren Præstholt, Københavns Universitet

Rie Søgaard Jensen, BARK Rådgivning

Louise Work Havelund, BARK Rådgivning

### **DESIGN OG LAYOUT**

BARK Rådgivning

<b>Indledning</b>	<b>5</b>
<b>Fokus</b>	<b>6</b>
<b>Sammenfatning</b>	<b>7</b>
Tværgående samarbejder	
Central stidatabase	
Anvendelsesformer	
Certificeringer og fælles beskrivelser	
Økonomiske fordele og goder	
Frivillig indsats	
<b>Holland</b>	<b>11</b>
Den hollandske cykelplatform Landelijk Fietsplatform	
<b>UK</b>	<b>16</b>
The Ramblers	
<b>Irland</b>	<b>22</b>
The Irish National Trails Office	
<b>Schweiz</b>	<b>26</b>
SwitzerlandMobility	
<b>Tyskland</b>	<b>30</b>
Der Deutsche Wanderverband	



# INDLEDNING

Friluftsrådet iværksatte i efteråret 2018 et projekt med det formål at vise nye muligheder for udvikling af rekreative stier og ruter i Danmark. I forbindelse med projektet foretages der også en undersøgelse af udvalgte forhold i fem forskellige lande i Europa. Målet er at inddrage erfaringer og belyse metoder, som evt. ville kunne anvendes og tilpasses en anvendelse i en dansk kontekst i forbindelse med en videreudvikling af de danske rekreative stier og ruter. Dette notat er et af resultaterne fra dette projekt.

Udvikling og organisering samt registrering af rekreative stier og ruter har i en mange år repræsenteret en udfordring både her i landet og i en international sammenhæng. Nogle lande har længere traditioner på dette område end vi har i Danmark specielt inden for vandring. Danmark har dog på andre områder, fx i udviklingen af cykelstier og ruter, været blandt de førende i Europa i en årrække.

I forbindelse med undersøgelsen skabes der en oversigt over de samarbejdsrelationer og stityper, der findes i de fem undersøgte lande. Det indebærer, at det undersøges, hvordan forvaltningen af stier og ruter er organiseret i de udvalgte lande. Derudover undersøges hvilke kvalitetskrav, der opstilles til stier og ruter, og hvordan stier og ruter formidles til brugerne.

## Landenes stilmæssige og organisatoriske relevans

De undersøgte lande har ikke organiseret deres sti- og forvaltningssystemer på samme måde, de er alle karakteriseret ved forskellige konstruktioner. Udviklingen af stier og ruter er knyttet til en eller flere organisationer, i nogle tilfælde er der tale om NGO'er og erhvervsorganisationer som samarbejder, men oftest er der et betydeligt nationalt eller regionalt engagement fra offentlige myndigheder og institutioner. Dette bevirker, at de

fremstår forskelligt specielt på det organisatoriske og driftsmæssige plan. Samtidig er der en række lighedspunkter, der muliggør en sammenligning landene imellem. Undersøgelsen dækker ikke alle stityper og netværk i de udvalgte lande; snarere er der tale om selektive nedslag. Fælles for de udvalgte eksempler er dog, at de på en række punkter kan tjene som illustrative eksempler, der vil kunne anvendes i forbindelse med en evt. videreudvikling af det danske stinetsværk.

Der er flere af de udvalgte lande, som har organiseret og samlet forvaltningen af stisystemerne i en central enhed, som oftest også har ansvaret for formidlingen. Dermed fremstår disse lande, med hensyn til organisationsform, mindre fragmenterede end tilfældet i øjeblikket er i Danmark. Vi har derfor samlet landene i tematiske kategorier, som indikerer, hvad der er interessant i de enkelte lande set i et dansk perspektiv.

I det efterfølgende nævnes de undersøgte lande ud fra de specielle forhold, som især er interessante i en dansk sammenhæng:

**ORGANISATION, TVÆRGÅENDE SAMARBEJDE:** UK, Holland, Schweiz, Irland

**FORMIDLING OG ORGANISERING AF DATA:** Holland, Schweiz, Irland

**CERTIFICERINGER OG FÆLLES BESKRIVELSER:** UK, Irland, Tyskland, Holland

**ØKONOMISKE FORHOLD:** Holland, UK, Irland, Schweiz

**FRIVILLIGE I STIFORVALTNINGEN:** Holland og UK

## Der fokuseres i denne undersøgelse på rekreative stier og ruter

Fokus i denne undersøgelse er rekreative stier, ruter og netværk defineret ud fra følgende definition :

”Stier er færdselsarealer, der er forbeholdt gående, cyklende, ridende eller andre lette trafikanter. Stier kan være befæstet med forskellige belægninger som for eksempel asfalt, stenmel, grus, sand, flis, bark eller slagger.

Spor er smalle stier, der tegner sig i landskabet som følge af det slid, som brugen efterlader. Hvis et spor fortrinsvis er etableret for vandrere, kaldes det også en trampesti.

En rute er et begreb, der anvendes for en strækning mellem to eller flere punkter. Den består ofte af mange stier. Strækningen skal være fysisk afmærket i terrænet for at falde ind under begrebet rute. Hvis strækningen kun er angivet på kort eller i en folder, er det mere korrekt at anvende begrebet ”turforslag”

Kilde: Friluftsrådets stihåndbog 2011.

De gode udenlandske erfaringer findes primært på vandre- og cykelstier/-ruter. Inden for hver kategori opereres der ofte med forskellige typer, jævnfør ovenstående citat fra Stihåndbogen. I det omfang, det er muligt, medtages de forskellige typer, herunder også blå ruter og ridestier.

Notatet er opbygget på baggrund af en analyse i to trin:

**TRIN 1:** En screening af internettet med henblik på at skabe et overblik over centrale aktører på området.

**TRIN 2:** En mere indgående undersøgelse af de centrale aktører og de publikationer, som er blevet identificeret i screeningprocessen.

### For de pågældende lande undersøges følgende:

- Hvilke stisystemer, ruter og ordninger findes, som er relevante i en dansk kontekst?
- Hvor omfattende er de [lokale/regionale/nationale/internationale]?
- Hvordan er de organiseret, hvem har ansvaret?
- Hvem forvalter dem?
- Finansieres udviklingen gennem brug eller gennem nationale/lokale aktører?
- Hvilken økonomi ligger til grund for udvikling og forvaltning?
- Hvordan sker den videre udvikling?

### Afgrænsning

Det skal i forbindelse med undersøgelsen nævnes, at den ikke er fuldkommen dækkende. Den repræsenterer et selektivt valg. Der kan med andre ord godt forekomme aktører og sti- og rutesystemer, der ikke behandles i sammenfatningen. Fokus har primært været på at inddrage brugbare eksempler, ikke at gennemføre en dækkende redegørelse for alle aktører og sti/rutesystemer i de pågældende lande.

# SAMMENFATNING

Når man sammenholder organisationer og stisystemer for de undersøgte lande, bliver det tydeligt, at der findes mest information på vandre- og cykelområdet. Det forholder sig noget vanskeligere med andre friluftaktiviteter, bl.a. de blå ruter og ridestier. Fælles er dog, at der i flere af de undersøgte lande har været et behov for en bedre organisering på sti- og ruteområdet. Samt at en række af de undersøgte lande har forsøgt at forbedre koordination og formidling på stiområdet igennem nye samlende institutioner og tværgående samarbejde.

Rent praktisk er det i flere tilfælde sket ved, at forskellige interesseorganisationer er gået sammen og har dannet en ny enhed. I flere tilfælde er der tale om en enhed, der kan betegnes som en selvejende institution, som dog modtager offentlig støtte. I nogle tilfælde kræver udbetalingen af støtte, at der samtidig kan skaffes en mindre medfinansiering. I andre tilfælde har man inddraget turisterhvervet, som har medfinansieret udviklingen. Derved er der fremkommet meget stærke og samlende organisationer, som det fx ses i Schweiz.

Det er også tydeligt, at formidling har stor betydning. Flere af de undersøgte institutioner har anvendt store ressourcer på at udvikle nye effektive og brugervenlige platforme for digital formidling. Samtidig ses en prioritering af formidlingen både i landskabet og langs ruten. Der er ikke tvivl om, at en god formidling via flersprogede hjemmesider og god vejvisning langs ruterne tilsammen øger attraktionskraften for de besøgende, ikke mindst turisterne. For at gøre sammenfatningen mere konkret og anvendelig gennemgås flere af de berørte temaer enkeltvis i det efterfølgende.

### Organisation og tværgående samarbejder

I en række lande er der tale om forholdsvis gamle institutioner, som har lange traditioner for udvikling og forvaltning på stiområdet, hvilket har bevirket, at der er udviklet et omfattende stinet. De lange traditioner bevirker desværre også, at nogle af institutionerne er karakteriseret ved en vis grad af selvtilstrækkelighed, og at de derfor ikke i særligt stort omfang samarbejder på tværs. Institutioner af denne type findes i flere lande, men specielt i Tyskland og i nogen grad i UK.

Men det er samtidig tydeligt, at der flere steder opbygges en merværdi, som skabes igennem et bredere samarbejde på området. I lande som Holland og Schweiz er det lykkedes at etablere organisationer, som dels via en bred bestyrelse, dels gennem specifikke aktiviteter, formår at kombinere medlemsdrevne organisationer med regionale interesser, som i mange tilfælde er repræsenteret igennem regionale myndigheder som counties i UK eller kantonen i Schweiz. Men det er i denne forbindelse

også tydeligt, at turismeerhvervet via økonomiske input kan virke som en effektiv driver for den fortsatte udvikling på området. Samarbejdet med erhvervet kan samtidig medvirke til at mindske behovet for offentlige midler. Det er dog også klart, at en sådan konstruktion kræver, at turismeerhvervet kan identificere nogle klare fordele ved at indgå i samarbejdet.

Et godt eksempel på dette forløb ses i Switzerland Mobility, hvor mange private organisationer har kunnet se en interesse ved at indgå i en fælles markedsføring. Samtidig har man her opnået et konkret samarbejde med alle 26 kantonen, hvilket i en dansk kontekst ville svare til et samarbejde med alle kommuner. Centralt for denne løsning er en god formidling, som også anvendes i markedsføringen. Dette har man løst ved at lade et professionelt firma stå for opbygningen af hjemmesiden. Resultatet er en effektiv digital løsning, der tillader brugere at gå fra et nationalt overblik til en meget detaljeret beskrivelse af et konkret stiforløb.

Skulle man pege på et samarbejde i en dansk kontekst, der minder om dette, kunne det fx være samarbejdet mellem Aabenraa og Sønderborg kommuner og erhvervs- og turismeorganisationen Visit Sønderborg. Kommunerne og visit-organisationen samarbejder her om forvaltning og formidling af den 85 km lange Gendarmsti. Der er dog tale om et samarbejde, som ikke er nær så omfattende som det schweiziske. Der er tale om en speciel sti både set i naturmæssigt og historisk perspektiv. Stien er efterfølgende blevet internationalt certificeret som Leading Quality Trail.

### Formidling og organisering af data

Flere lande som fx Tyskland og UK har opbygget sti- og rutetabaser, der omfatter stiforløb af en given type. Disse databaser er forholdsvis enkle, da de primært omfatter de stityper, som organisationerne selv udpeger og vedligeholder. Leading Quality Trails og Premium stier er begge eksempler på stier, der registreres i denne type databaser. Udfordringen bliver straks noget større, når databasen skal omfatte stier af forskellige type, men her viser eksemplerne fra Irland og Schweiz hvilke fordele, der er ved en bredere og mere omfattende database.

I den irske stidatabase, som varetages af Sport Ireland, registreres vandrestier i fem forskellige klasser. Derudover registreres cykel- og ridestier samt blå ruter. Sport Ireland har ansvaret for opdatering og ajourføring af informationer. Registreringen af stier i fem klasser bevirker en rummelighed, hvor en sti kan optages og vises for efterfølgende. I forbindelse med en evt. videreudvikling bliver den løftet op i en af de



mere krævede klassifikationer. Man kan her sige, at stidatabasen dermed bliver inkluderende frem for at være ekskluderende, hvilket kan motivere til en bredere anvendelse og fremme en videreudvikling af stierne.

I Schweiz har man etableret en centralorganisation, som varetager og har ansvaret for den platform, der formidler stier. Også denne platform er inkluderende og omfatter stier af vidt forskellige typer og karakterer. Det vigtige i den forbindelse er, at organisationen og de enkelte kantoner har indgået en forpligtende aftale. Som led i aftalen leverer kantonerne data til platformen SwitzerlandMobility, hvorefter de kan anvende platformen i deres markedsføring og formidling af stier og ruter. Det schweiziske system er også tæt knyttet til turismeerhvervet, som også indgår i finansieringen af platformen.

Den brugervenlighed, som karakteriserer platformen, bevirker, at brugeren har mulighed for at få adgang til alle nødvendige informationer om en sti og dens beliggenhed. Tilsvarende kan brugeren indhente informationer via hjemmesiden om adgangen til stien med offentlige transportmidler som tog og bus. I en dansk kontekst ville det svare til, at Rejseplanen var fusioneret med stihjemmesiden. Siden giver også mulighed for udprinting af detaljeret information, og brugeren kan printe sine egne vandre- eller cykelkort. Denne funktionalitet er så effektiv, at det er svært at sætte tal på, hvad det betyder økonomisk, men der kan ikke være tvivl om, at den medvirker til at øge landets attraktionskraft over for turister. Der findes både engelske og tyske undersøgelser, der indikerer, at god international og regional formidling kan have stor lokaløkonomisk betydning.

### Certificeringer og fælles beskrivelser

I flere af de undersøgte lande er der indført detaljerede certificerings- og klassifikationssystemer. Dels søger man derved at skabe en ensartet og veldefineret ramme for udvikling af stier, dels søger man at sikre, at en potentiel bruger kan få de nødvendige oplysninger om den enkelte stis beskaffenhed og kvalitet. En lang række brugere anvender viden om de specifikke certificeringer som et element i deres valg af sti. Et af problemerne, der står tilbage, er imidlertid, at det kan virke unødigt forvirrende, når der inden for samme geografiske område findes flere typer af certificerings- og klassifikationssystemer. Denne tendens ses også i Danmark, hvor der nu ses forskellige eksempler på tysk inspirerede certificeringer.

De fleste af stierne i undersøgelsen har været vandre- eller cykelstier af forskellig type. Der ses også en udvikling af stier, der kan anvendes af flere transportformer, fx ridning og cykling. Fx nævnes, at de bynære cykelruter i UK ofte også anvendes til vandreture. Andre stier kan kun anvendes af flere transportformer på mærkede delstrækninger. Certificeringerne indeholder typisk information om stiens belægning og hermed indirekte også, om stien kan anvendes til forskellige transportformer. Noget af det seneste er udviklingen af blå ruter og stier, som kan anvendes i forbindelse med kano- og kajaksejlads. Sidstnævnte stier stiller krav til etablering af landings- og rasteplasser, ofte med en eller anden form for shelter.

Udviklingen på stiområdet går i øjeblikket mod en udvikling af stier, som udformes som rundture, da de tilsyneladende benyttes hyppigere end de længere vandreruter.

I nogle lande er det lykkedes at omfatte forskellige typer af friluftaktiviteter og motionsformer inden for det samme system. Dette ser specielt ud til at være lykkedes i Irland, som anvender en certificerings- og rutebeskrivelsesform, som med mindre ændringer bliver anvendt på tværs af de enkelte aktivitets- og motionsformer. Den rummelighed, som det irske system repræsenterer, bevirker også, at det er mere robust over for nye behov. Samtidig indebærer det, at det bliver mere enkelt at skabe og udvikle et sammenhængende sti- og rutenet. Desuden er det forholdsvis enkelt at optage en ny sti i den gældende ramme og dermed indpasse stien i den centrale database.

### Økonomiske forhold

De økonomiske forudsætninger for udviklingen af et sti- og rutenet varierer en del mellem de undersøgte lande. En række organisationer er meget afhængige af medlemskontingenter og bidrag fra diverse fonde. I andre lande har stat og/eller regionale og kommunale myndigheder påtaget sig en stor del af ansvaret for opbygning, drift og formidling. I visse lande, som fx Irland, er der ligefrem defineret en speciel institution under sportsministeriet, som får tilført midler til drift og opbygning af en central stidatabase. Andre lande har prioriteret og udnyttet, at erhvervet også spiller en vigtig rolle og kan have interesser i et veludbygget sti- og rutenetværk. Dette ses fx i Holland, hvor erhvervslivet indgår i cykelplatformen og også har flere pladser i de rådgivende udvalg samt i bestyrelsen af hovedorganisationen.

En del af de økonomiske beregninger, som er foretaget i de forskellige lande, har i flere tilfælde karakter af optimistiske overslag. I Irland bad man i 2005 i forbindelse med udarbejdelse af den nationale strategi nogle økonomiske konsulenter om at undersøge den økonomiske effekt af vandring i Irland. Undersøgelsen blev baseret på interviews med 636 personer på 15 forskellige stier og ruter. Den direkte økonomiske effekt blev efterfølgende vurderet til at være €307 mio. Det totale input til forbedring af den nationale sundhed blev beregnet til at være €95 mio. På tilsvarende måde blev den økonomiske værdi af international vandring og cykling beregnet til €218 mio. [kilde: The Irish sports Council 2007, s.19 ]. Dette er forholdsvis store beløb for et land med kun 4,8 mio. indbyggere.

Den markante tyske satsning på formidling af vandreruter, som fremgår af det tyske eksempel, tager afsæt i, at 56% af tyskerne anslås at vandre årligt, hvilket er et forholdsmæssigt stort antal. Men den betydelige promovning af vandremulighederne i Tyskland omfatter også en målrettet international formidling. Det indikeres bl.a. af de mange sprog, som mulighederne for vandreoplevelser viderefremmes på via den officielle tyske turistformidling.

Der er foretaget beregninger af turisternes betydning for den danske økonomi, men der er ikke foretaget specifikke beregninger af den økonomiske effekt af vandreturisme. Der er dog ikke tvivl om, at vandreturisme på flere måder bidrager positivt, ikke mindst til den lokale økonomi. Fx anslår Mariagerfjord Kommune, at effekten af formidling af Mariager Fjordruten, som en premium sti efter tysk forbillede, har en markedsværdi på ikke under €1 mio. [kilde: personlig samtale].

### Frivillige i stiforvaltningen

Frivillig indsats og deltagelse i udvikling og ikke mindst vedligeholdelse af nye og eksisterende ruter karakteriserer en del af de undersøgte lande. I Danmark er det typisk den enkelte kommune eller Naturstyrelsen, som står for vedligehold og kvalitetskontrol af en given rute. I flere af de undersøgte lande er vedligeholdelsen derimod baseret på en bred anvendelse af frivillige. Det er ofte udviklet til en grad, som vi ikke kender i en dansk sammenhæng. I Holland har cykelorganisationen Landelijk Fietsplatform kun syv fastansatte, men der er tilkøbt 150 frivillige. De frivillige er organiseret i mindre hold, som står for kvalitetskontrol og vedligehold af skilte og ruteopmærkning.

I UK er der en meget lang og omfattende tradition for frivillige indsatser, og her kan man via vandrerorganisationen The Ramblers, som kan sammenlignes med Dansk Vandrelaug, via hjemmesiden koble sig til forskellige hold af frivillige, som varetager vedligeholdelsen af en række stier. I alt organiserer The Ramblers 18.000 frivillige og de har, grundet det store antal, også udgivet specielle lærebøger for nye frivillige. I forbindelse med The Ramblers' aktiviteter betones ikke mindst

værdien af det sociale aspekt. Når mindre arbejdshold på 6-10 personer er ude og servicere netværket af stier og ruter er det også en social aktivitet, der skaber et sammenhold. I UK udliciteres driftopgaven ofte til en enhed under et county, som evt. samarbejder med en privat organisation i form af et Local Trail Partnership. Derved forpligter den tilknyttede organisation sig til at sørge for, at stien lever op til en række opsatte minimumskrav. Et partnership modtager penge fra Natural England, som er en organisation, der kan sammenlignes med Naturstyrelsen i Danmark. Det forventes dog også, at partnershipet søger anden finansiering. Et partnership indebærer også, at der udpeges en ansvarlig person for hver sti og, at denne person er kontaktperson til Natural England. Dette ville i Danmark svare til et stisamarbejde mellem Naturstyrelsen, en kommune og en privat organisation, som Foreningen Frie Fugle eller Dansk Vandrelaug.

Generelt kan det siges, at den frivillige indsats har et stort potentiale, men også at den er forbundet med omfattende opgaver i forhold til organisation og oplæring. At det kan lade sig gøre, også i en dansk kontekst, findes der dog gode eksempler på. Et eksempel er den årlige rydning af træopvækst på Melby overdrev i Nordsjælland, hvor Danmarks Naturfredningsforening og Naturstyrelsen i samarbejde inviterer borgere til at deltage i rydningen af træopvækst, som ellers med tiden ville ødelægge overdrevet og den tilknyttede hede. I en længere årrække har dette arrangement hvert år tiltrukket omkring 100 frivillige. Der er også andre eksempler, som fx Københavns Skiklub, der med frivillig arbejdskraft vedligeholder løjper i Gribskov, eller når mountainbikere hjælper med anlæggelse og vedligeholdelse af spor.

# HOLLAND

## **Stier i Holland**

I Holland findes der både cykel- og vandreorganisationer, som er meget aktive. Der findes en privat organisering af vandreruter, hvoraf nogle er knyttet til det europæiske GR-system.

I denne sammenhæng har vi dog valgt specielt at beskrive det brede samarbejde omkring etablering af cykelruter og -stier, som både involverer statslige myndigheder, kommuner og NGO'er.

I det følgende er der specielt fokus på den hollandske cykelplatform, som er karakteriseret ved et omfattende, sammenhængende netværk og en central administration med støtte fra en lang række aktører på området. Denne organisation bakkes op af en stor frivillig indsats, som i stor udstrækning varetager drift- og vedligeholdelsesopgaver.

# DEN HOLLANDSKE CYKELPLATFORM

## LANDELIJK FIETSPLATFORM

### Organisering

Den hollandske cykelplatform Landelijk Fietsplatform blev etableret i 1987 som en paraplyorganisation i form af et offentligt/privat partnerskab. Der er tale om en ret lille organisation bestående af syv fastansatte og 150 frivillige. Men platformen er baseret på et nationalt, regionalt og lokalt samarbejde. Bestyrelsen består primært af organisationer, som arbejder med cykling eller turisme. Som fx Dutch Touring Club, Dutch Cyclist Union og Dutch Sport Cycling Union. Dertil kommer et stort antal samarbejdspartnere, som har interesse i området. Flere af disse organisationer har økonomiske interesser i turisme.

CYKELPLATFORMEN HAR TO PRIMÆRE FORMÅL:

#### 1 NATIONALT EKSPERT- OG KOORDINATIONS-CENTER

Platformen spiller en vigtig rolle omkring koordination af udviklingen af cykelruter i Holland. En af de vigtige funktioner er at komme med forslag til forbedring og promovning af rekreativ cykelturisme i Holland.

Platformen anvendes samtidig af andre interessenter, fx turismeerhvervet, hvor en del af disse organisationer også indgår i bestyrelsen og samtidig bidrager til den økonomiske drift.

#### 2 PROJEKTLEDELSE FOR DET NATIONALE CYKELNETVÆRK

Platformens andet hovedformål er videreudvikling og forbedring af det hollandske netværk af langdistancecykelruter, som i øjeblikket har en længde af 4.500 km. Dertil kommer mere end 32.000 km opmærkede og skilte regionale og lokale cykelruter. I formålet tages sigte mod egentlige cykelferier, men også kortere dag- og weekendture.

SELVE NETVÆRKET ER BASERET PÅ EN RÆKKE PRINCIPPER:

- At forbinde turismeområder, rurale områder og bycentre. Bycentre medtages i planlægningen, da de er centrale i forhold til forbindelser til offentlig transport og fordi en stor del af målgruppen lever i byerne.
- Anvendelse af den eksisterende infrastruktur, dvs. eksisterende cykelstier og stille veje.
- Ikke at skabe de hurtigste ruter, men derimod ruter, som giver mulighed for en god landskabsoplevelse.
- At skabe god og logisk forbindelse mellem regionale og lokale ruter samt etablerede rutenetværk.

- At skabe god forbindelse til internationale ruter.
- At anlægge ruterne så de passerer specielle interessepunkter (fx udsigter, museer, spisesteder og overnatning etc.)

### Opbygning

Cykelplatformen anvender lokale eksperter, både lokale autoriteter og lokale cyklistere, i forbindelse med udpegning og anlæggelse af nye stier og ruter. Det vil sige, at de udover at designe ruterne også opsætter skilte og producerer de nødvendige kort. Dertil kommer materiale til promovning af ruten.

### Økonomi

Cykelplatformen har et budget, som er baseret på, at staten og provinserne dækker 2/3 af omkostningerne, mens den sidste 1/3 dækkes af private virksomheder og institutioner samt af medlemskontingenter.

### De frivilliges rolle

Involvement af frivillige har en lang tradition i Holland. Der er i langt de fleste tilfælde tale om bottom-up aktiviteter, som arbejder uden offentlig økonomisk støtte. Allerede i 1905 kunne man se de første frivillige aktiviteter inden for naturbeskyttelse i Holland. I 1920'erne udviklede arbejderbevægelsen også frivillige aktiviteter, der var orienteret omkring naturbeskyttelse, men som også havde et socialt formål. De frivillige aktiviteter tog et betydeligt spring med den stigende naturbevidsthed i 1970'erne, og det er igennem den beskrevne periode primært arts- og generel naturbeskyttelse, som har været i fokus. De frivillige aktiviteter inden for cykelområdet er de seneste, der er kommet til, da de startede for cirka 30 år siden og i dag rummer ca. 150 aktive frivillige i den hollandske cykelplatform. De frivillige udfører en række forskellige opgaver, men hovedopgaven er opsætning af skilte og ruteafmærkninger. De frivillige fører også kontinuerligt tilsyn med ruterne og sørger i den forbindelse for den daglige vedligeholdelse.

### Udformning

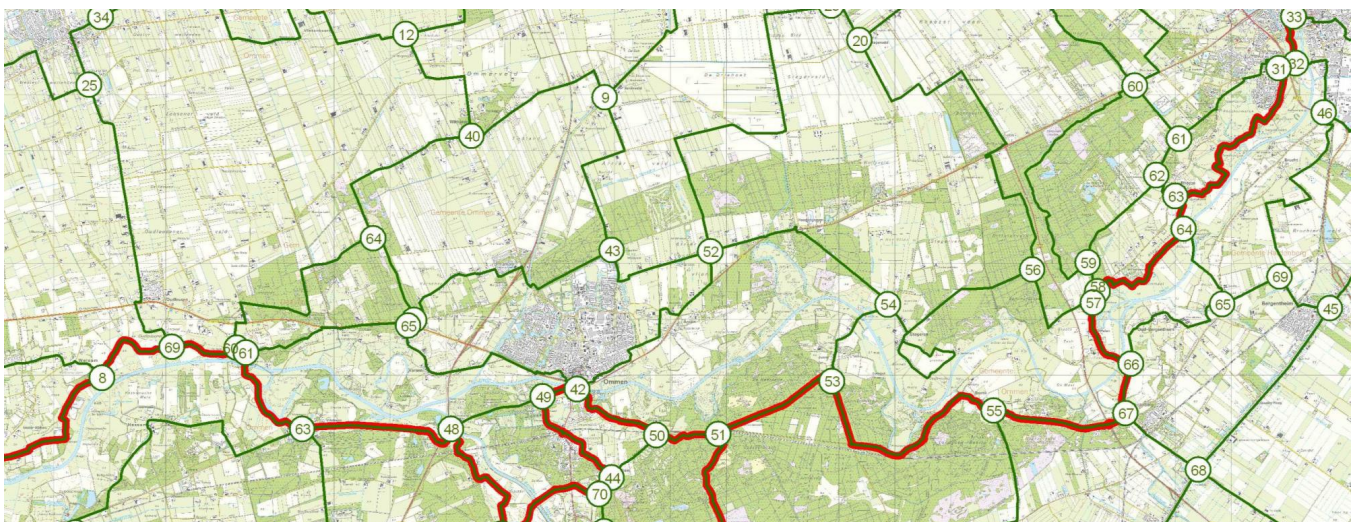
Ruterne er opbygget med en række "Fietsknoppen", som kan oversættes til *knudepunkter* (se figur 1, 2 og 3). Disse knudepunkter vises på kortet og er samtidig markeret på ruterne ude i landskabet. Knudepunkterne kan derfor anvendes til at tilrettelægge en personlig rute. Organisationen ANWB, som indgår i cykelplatformen, har udviklet "Fietsknooppnenplanner", som er en app, hvor brugeren nemt kan planlægge sin egen rute. App'en er fleksibel og giver mulighed for oversigt over faciliteter i området som fx restauranter, museer, naturreservater og lignende.



FIGUR 1. De hollandske langdistancecykelruter [LF ruter] udgør et netværk på ca. 4.500 km, der er sammenbundet af lokale og internationale ruter [markeret med rød gul. LF/Euro Velo route].



FIGUR 2. De opmærkede og skiltede lokaleruter udgøre ca. 32.000 km og ses på dette kort som de små, grå forbindelser. Alle ruter er forbundet via såkaldte Knoppunten [knudepunkter], som indeholder informationer om rutetype og forbindelsesveje.



FIGUR 3. De lokale cykelruter er indbyrdes forbundet via knudepunkter, som er opmærket med numre. Kortet her viser, hvordan det regionale og lokale netværk er koblet sammen via mærkede knudepunkter.



Foto: Rivierenland, Bureau Voor Toerisme, 2016

## Formidling

Nederland Fietsland producerer dels cykelkort i forskellig skala, men især er kortet 1:100.000 kendt og anvendt. Kortet indeholder en oversigt over alle Fietsknooppuntenen LF-routenetwork, dvs. cykelruter med en indikation af de enkelte cykelknudepunkter.

## Kvalitetsmonitoring

Der er i forbindelse med driften af cykelnetværket udviklet et kvalitetsmoniteringsredskab, "Kwaliteitsmonitor Fietsregio's 2017", som uddeler point i form af stjerner for kvaliteten af rutenetværket, efter en skala fra 0-5 stjerner.

I 2017 deltog 11 af Hollands 12 provinser. Formålet er ikke at udpege den bedste region, men mere at viderebringe en vurdering af den enkelte regions "stjernestatus". Fietsplatformen kommunikerer den objektive kvalitetscertificering, udtrykt i antallet af stjerner i regionerne, også over for offentligheden. Til dette formål er der designet et logo, regioner også kan bruge i deres egen formidling.

### KVALITETSOVERVÅGNINGEN 2017 BESTÅR AF TO DELE:

1. Rutenettets kvalitet (knudepunkter og LF-ruter) og
2. Kvaliteten af forudsætningerne.

Rutens netværkskvalitet er blevet vurderet i forbindelse med implementering, forvaltning og vedligeholdelse af ruterne. Denne del af monitoringen kan påvirkes direkte, især ved at sikre en effektiv organisation og ved fortsat udvikling af ruterne. Det er her vigtigt at nævne, at rutenettet er ikke et statisk produkt, men under løbende udvikling og forandring. Kvaliteten af forudsætningerne er blevet vurderet på grundlag af miljøets attraktionskraft, faciliteter langs ruterne, provinsinddragelse, tilgængelighed af ruteinformation og forbrugernes generelle opfattelse. Rammen for monitoringen i 2017 er den samme som i 2015.

**FIGUR 4.** Det er meget let at tilrettelægge sin egen cykelrute ved at anvende de opstillede indikationer for knudepunkter, som ses med få kilometers mellemrum. De lokale ruters beskaffenhed varierer, men underlaget er for det meste asfalteret eller hårdt grus. Alle ruter er tilknyttet en skiltning, der muliggør, at man let kan sammensætte sin egen rute. Med jævne mellemrum er der detaljerede oversigtskort, og derudover findes rutenetværket på en app, som kan downloades til en smartphone.

I den nye monitoring er der fem provinser, der scorer fem stjerner. Laveste score er i denne monitoring tre, der er den score, som to provinser får.

I en analyse af monitoringen konkluderes det, at kvaliteten af tilbuddene til den rekreative cyklist generelt lever op til den forventede standard. Der er ingen provinser, der scorer mindre end tre stjerner, og fem provinser scorer hele fem stjerner. I forhold til analysen i 2015 har to provinser forøget deres stjernestatus med én stjerne, mens én provins har forøget med to stjerner. De øvrige er uændrede. Undersøgelsen konkluderer, at der ikke findes egentlig dårlige cykelregioner i Holland, de fleste lever fuldt op til de forventninger, som er opstillet.

## Sammenfatning

Det hollandske cykelnetværk er karakteriseret ved et bredt samarbejde, som spænder over frivillige og private organisationer. Det er også bemærkelsesværdigt, hvor lille organisationen rent faktisk er i forhold til, hvad de har fået gennemført. Det netværk af cykelstier, som er blevet etableret, er meget detaljeret, og det er udviklet så det dækker hele landet. Det nyskabende ved dette netværk er, at det via et nummersystem skaber mulighed for, at brugeren kan følge en individuelt defineret rute af vidt forskellig længde. Samtidig skaber systemet forbindelse mellem det overordnede nationale netværk over det regionale til det lokale netværk. Det er også bemærkelsesværdigt, at der findes et udbygget samarbejde sted i mellem de enkelte kommuner og de frivillige, som er organiseret igennem cykelplatformen.

### KILDER

- Nederland Fietsland formidles gennem hollandsk- og engelsksprogede hjemmesider
- <https://www.fietsplatform.nl/informatie/english>
- <https://www.hollandcyclingroutes.com/contact>
- <https://www.hollandcyclingroutes.com/>



# UK

## Stier i UK

I UK findes der en lang række forskellige vandre- og cykelorganisationer, yderligere findes der varianter af de større foreninger i de enkelte dele af UK. Fx adskiller ordninger i Wales og Scotland sig på nogle punkter fra ordninger i England, men der er også flere fælles forhold som går igen.

I UK findes der i øjeblikket 19 langdistance vandreruter, som kan anvendes både af vandrere, ryttere og cyklister. Tilsammen udgøre disse ruter et netværk på 4.800 km, dertil kommer 190.000 km af mindre stier. I 2004 besluttede man gradvist at indføre en form for allemandsret i Countryside and Rights of Way act 2000. Med tiden vil denne ret give besøgende mulighed for at gå uden for stier på det land, der kortlægges under denne ordning. Når ordningen er indført, vil den give fri adgang til ca. 8% af arealet i UK.

Når vi har valgt at medtage UK i denne analyse, skyldes det ikke mindst en tradition for borgerinddragelse i forvaltningen af stier og ruter, som går meget langt tilbage. Denne forvaltning er ydermere interessant, fordi den også inddrager de sociale aspekter i den frivillige forvaltning og pleje af stierne. Derudover anvender man via den statstilknyttede organisation Natural England en finansieringsmodel, som igennem støtte motiverer til lokal forvaltning og pleje. Denne pleje udføres i flere tilfælde af NGO'er eller af NGO'er i samarbejde med offentlige myndigheder.

Også for UK har vi valgt at fokusere på de større organisationer, da det ikke er muligt at omfatte alle organisationer. Fokus er derfor især på vandre- og cykelrelaterede organisationer.



# THE RAMBLERS, UNITED KINGDOM

## Organisering

The Ramblers er en forening, som blev grundlagt i 1935. Den har ca. 123.000 medlemmer og dens mål er at skabe mulighed for, at man kan nyde følelsen af frihed og de oplevelser, som opstår, når man er udendørs til fods. Man kan sammenligne The Ramblers med Dansk Vandrelaug, deres funktion og formål er nærmest parallelle, men organisationernes størrelse er vidt forskellige. Der er tale om en sammenslutning af mennesker og grupper, som har en interesse i vandring og ture i naturen.

### FORMÅLET ER:

- At beskytte og udvikle sti- og rutenettet i UK
- At fremme interessen for vandring og gåture
- At udvikle organisationen The Ramblers
- At beskytte landskabet (the countryside)
- At uddanne de besøgende

Et gennemgående element er det sociale aspekt, som kan føres helt tilbage til organisationens start i 1930'erne. I 2012 kom det tydeligt til udtryk, da The Ramblers sammen med Macmillans Cancer Support overtog programmet Walking for Health fra Natural England. Programmet aktiverede 75.000 briter og tilsammen gik de hvad der svarede til 400 gange rundt om jorden.

## Udvikling af The Ramblers' organisation

The Ramblers er i øjeblikket den største vandreorganisation i UK, de har et stort antal aktive afdelinger, og dertil er knyttet mange underafdelinger. De forskellige afdelinger er specialiserede inden for fx vedligehold eller udvikling. I forbindelse med organisering, oplæring og formidling udgiver foreningen både foldere og bøger, fx The Volunteer Welcome Booklet, som er en pjece, der er målrettet nye frivillige. I bookletten gennemgås, hvad de frivillige bør vide i forbindelse med frivillighedsarbejdet. Det er samtidigt bemærkelsesværdigt, hvor meget vægt denne pjece ligger på værdien af det sociale samvær, der bl.a. karakteriserer det frivillige arbejde.

Foreningen har også en meget udbygget hjemmeside, som har specielle undersider for Wales og Skotland. På hjemmesiden informeres om ture og ruter, men den omfatter også det betydelige arbejde, som foreningen udfører på det nationale og lokale politiske område.



FIGUR 5. Forsiden af The Ramblers hjemmeside, som er meget informativ og omfattende.

## At beskytte og udvikle sti- og rutenettet i UK

Ramblers oprindelse har baggrund i nogle grupper af vandrere, der ønskede bedre adgang for offentligheden til landskabet. Det meste af organisationen arbejde bliver udført af frivillige og ikke-finansierede medlemmer. Der er tale om en forening for vandrere, men på nogen punkter er den mere end det og fremstår mere som en bevægelse med et vidt forgrenet netværk.

I følge The Ramblers har organisationen i meget høj grad øget mulighederne for at komme ud i landskabet:

- I 2000 blev der opnået adgang til 865.000 hektar jord i England og Wales, hvor offentligheden nu har adgang til landskabet uden at følge en gangsti.
- I 2003 medvirkede man til vedtagelsen af Landreformloven. Derved blev der sikret adgang til de fleste områder i Skotland.
- I 2009 fik borgere i UK ret til at gå langs hele Englands kyst, og dermed blev der adgang til nogle af de vildeste og mest dramatiske landskaber i England.
- I 2012 åbnede den walisiske kyststi.

## Indsatsområde

Foreningen har igennem årene haft stor succes med at udvide rute- og stinettet i UK. Denne succes skyldes bl.a., at foreningen samarbejder med en række andre organisationer i UK, som også er aktive på det rekreative område. Foreningen har også en aktiv kommunikation med de øvrige samfund, herunder de virksomheder og lokalsamfund, som har interesse i skabe bedre rammer for vandrere.

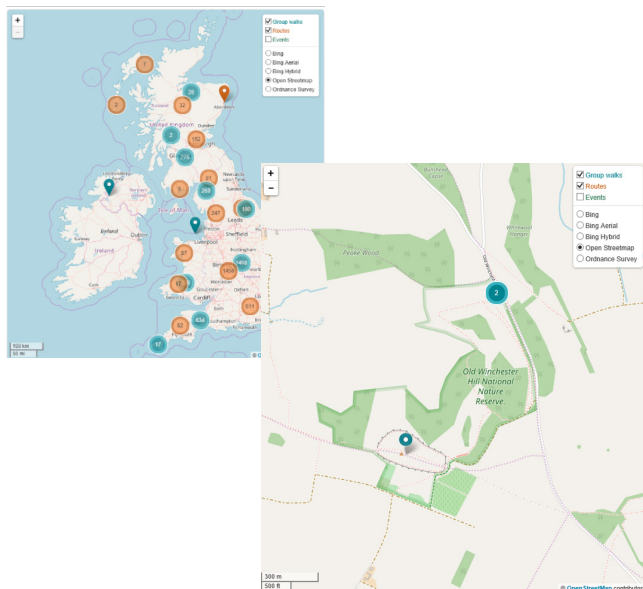
I løbet af de sidste 60 år har The Ramblers spillet en afgørende rolle i udviklingen af sti- og rutenettet, specielt i England og Wales. Ikke mindst har de spillet en meget aktiv rolle i debatten og udviklingen af de lange ruter som National Trails.

Organisationens position er med årene blevet så betydelig, at det er blevet indført i loven, at The Ramblers i England og Wales skal konsulteres om ændringer af stier. Samtidig inspicerer organisationens frivillige mere end 1000 km stier hvert år.

## At fremme interessen for vandring og gåture

Foreningen medvirker også til at udvikle nye muligheder for rekreativ færdsel i landskabet. For at undgå unødvendig dobbeltarbejde med andre velgørende organisationer bliver dette primært gjort via samarbejde og deltagelse i bredere koalitioner og ved arbejde inden for den lokale kommune.

The Ramblers aktiverer og organiserer grupperejser ledet af walk leaders over hele landet. Hvert år deltager ca. 300.000 mennesker i The Ramblers organiserede vandreture. Der findes også en række tilbud til de personer, der går alene, bl.a. tilbydes information, support og specielle muligheder, herunder høj kvalitetsruter.



**FIGUR 6 OG 7.** Ramblers hjemmeside giver adgang til en speciel side, som fungerer som et online geografisk informationssystem kaldet walksfinder. <https://www.ramblers.org.uk/walksfinder>. Systemet giver adgang til samtlige registrerede stier, som Ramblers er associeret med. Figur 6 viser den nationale oversigt over UKs stisystemer mens figur 7 viser, hvordan der zoomes i detaljerne om den enkelte sti

## The Ramblers sti-vedligeholdelseshold

Der er ca. 160 frivillige Ramblers stivedligeholdelseshold som er aktive i øjeblikket i England, Skotland og Wales, og i alt 25.000 frivillige. Nogle vedligeholdelseshold udgør en del af en bestemt Ramblers-gruppe. Andre dækker et bredere område, for eksempel dækker REACT (The Ramblers' Environmental Action Clearance Team) alle syv Ramblers-grupper i Cornwall.

The Ramblers organisationen udpeger stivedligeholdelseshold for de forskellige områder og regioner. Og Ramblers stiggrupper dækker ca. 76% af de udpegede områder. I nogle områder inddrages affilierede klubber, frivillige fra forskellige nationalparker eller frivillige fra andre organisationer som fx Wildlife Trust. Dette bevirker, at det i nogen områder er mindre vigtigt også at have et Ramblers stivedligeholdelseshold. På grund af dette samarbejde er der forholdsvis mange af Ramblers-grupperne i England, Skotland og Wales, der ikke har udpeget en vedligeholdelsesgruppe.

## Hvad laver The Ramblers' stivedligeholdelseshold?

The Ramblers' frivillige stiggrupper er afgørende for at kunne opretholde og forbedre stier på de steder, som de besøgende foretrækker. Stigrupperne udfører en lang række opgaver, herunder rydning og tilpasning af vegetation og uønsket opvækst, vejmarkering og skiltning, overfladekonstruktion og installation af indgange, porte, trin, stenter og broer.

I England samarbejder The Ramblers' frivillige stivedligeholdelseshold med næsten alle regionale vejmyndigheder (county highways). Ramblers Cymru stivedligeholdelseshold samarbejder også med mange lokale myndigheder i Wales, og de producerede i december 2014 en omfattende udviklingsstrategi og plan i samarbejde med de lokale myndigheder. The Ramblers Skotland vejvedligeholdelseshold samarbejder med forskellige vejmyndigheder og har samtidig en fast årlig stivedligeholdelsesdag. Organisationen har udviklet et sæt værktøjer til grupperne, som gør deres arbejde mere enkelt og hjælper arbejdsholdene med at levere det nødvendige arbejde. Stivedligeholdelsesgrupperne udfører en bred vifte af opgaver, som varierer med deres kompetencer og erfaring. Opgaverne defineres i samarbejde med de lokale myndigheder og efter deres behov og forventninger.

Overordnet set er der tre typer af aktiviteter, som The Ramblers' stivedligeholdelseshold kan engagere sig i, efter aftale med den lokale myndighed. Nogle fokuserer på én af disse, mens andre kombinerer flere opgaver:

- **STIRYDNING:** Stierne kan blive overgroede, hvilket gør dem vanskelige at følge eller helt utilgængelige. Arbejdsgrupper rydder overgroede stier for uønsket opvækst.
- **FORBEDRINGER AF STISTRUKTURER:** Nogle hold er primært fokuserede på opgaven med at installere eller forbedre indgange, porte, broer.
- **BANEVAGTER:** Andre grupper kan give roller til individuelle frivillige, som patruljerer visse sektioner af stien og udfører mindre rydninger eller vejmarkeringsaktiviteter.

## National Trails

I UK er der udpeget 16 såkaldte National Trails, som har en samlet længde på 2.500 miles og går igennem nøje udvalgte områder karakteriseret ved deres landskabelige skønhed. Der er tale om kronjuvelerne i UK's landskab, som besøges af 12 mio. mennesker hvert år. National Trails genererer også et stort økonomisk input, fx genererer the West Coast Path £307 mio. årligt [National Trails 2018]. Der er tale om langdistanceruter, som både er veldokumenterede, og som overholder nogle specifikke kvalitetsstandarder. Disse standarder er definerede af Natural England, som på en række områder svarer til Naturstyrelsen i Danmark. Men det fremgår også klart, at The Ramblers har spillet en vigtig rolle i udviklingen af disse ruter. Natural England har opsat fire kvalitetsstandarder, som dækker forskellige forhold fra stikvalitet til sociale og økonomiske gevinster forbundet med stien:



FIGUR 8. De 16 National Trails i UK

1. **EXPERIENCE:** Skabe muligheder for, at så mange som muligt kan opleve og nyde det engelske landskab gennem vandring, ridning og cykling.
2. **ENHANCEMENT:** Fortsat forbedre og udvikle stiferløbene.
3. **ENGAGEMENT:** Støtte og medvirke til en lokal interesse for stiferløbene og det landskab, som de passerer igennem.
4. **ECONOMY:** Skabe økonomiske muligheder for lokale virksomheder relateret til sti og ruter.

Inden for hver af disse fire temaer er der opstillet en række kvalitetsstandarder. Forudsætningen for, at stierne kan opretholde klassifikationen som National Trails, er, at disse mål og

krav overholdes. Kravende til denne forvaltning er defineret af Natural England med det formål, at der er så mange som muligt, der får mulighed for at få gode oplevelser i forbindelse med vandring eller ridning i det britiske landskab.

En anden forventning til stierne pleje og vedligehold er, at der løbende skal foretages forbedringer, så stien kan bidrage til landskabets kvalitet, både på det historiske og biologiske område. Herved ligger forventningerne meget i tråd med baggrunden for planmetoden Landskabskarakterkortlægning, der netop udspringer fra UK og som er gennemført der flere gange. Målet med denne planmetode er at udvikle og styrke et givent landskabs specielle karakter. Derved skaber Natural England en forbindelse til den aktuelle forvaltning og den overordnede planlægning på county-niveau.

De enkelte stier er administreret og udpeget på nationalt niveau, men de forvaltes lokalt igennem forskellige plejegrupper, som kan byde ind på opgaven. Natural England indgår en egentlig plejefortale med en leverandør som fx The Ramblers og/eller et lokalt county. Natural England medfinansierer pleje og forvaltning, men kræver samtidig, at der er en 25% medfinansiering af udgifterne, derfor er det ofte de lokale myndigheder, som påtager sig plejen. Det er forventningen, at leverandørerne søger fonds-/støttemidler fra anden side til finansiering af den fortsatte udvikling. Natural England formidler også erfarings- og vidensudveksling imellem de enkelte stifervaltningsgrupper.

## Fremtidig organisation

Konstruktionen virker veldefineret, men den er ifølge The Ramblers ikke optimal. Derfor foreslog de i 2015, at der skulle oprettes en National Trails Trust med det specifikke formål at koordinere og videreudvikle the National Trails [National Trails A fantastic future 2015]. Årsagen er, at der ifølge The Ramblers er behov for at øge formidlingen af de eksisterende ruter. Samtidig er der et behov for, at disse ruter koordineres med andre rutetyper. Forslaget indebærer ikke mindst, at den nye Trust skal kunne komme med forslag til nye ruter eller til ændringer af de eksisterende. Natural England har meddelt, at netop denne type opgaver er vanskelig for Natural England at løfte videre til et mere overordnet beslutningsniveau, hvilket er baggrunden for The Ramblers' forslag om en National Trails Trust.

Et af ankepunkter med den nuværende ordning er, at man ikke udnytter ruternes fulde rekreative potentiale. The Ramblers nævner i den forbindelse, at The West Cost Trails, som er den længste af ruterne, årligt genererer en stor indtægt til lokalområderne. Denne indtægt er estimeret til £307 mio. og den vurderes at skabe 7.500 jobs. Her fremgår det også, at 70% af de, som udbyder overnatningsmuligheder inden for for 2 km fra ruten, mener, at ruten er af stor betydning for deres virksomhed. Etablering af National Trails Trust skulle medvirke til at styrke og videreudvikle de lokale netværk og skulle også kunne tilbyde rådgivning og støtte til disse i forbindelse med fundraising og lokale ansøgninger. Samtidig skulle dette give mulighed for at skabe mere ensartede kvalitetsstandarder for skiltning. Via en definition i The National Trails Trust kan de efterfølgende videreføres til den lokale stifervaltning. Forsla-



**FIGUR 9.** Forvaltning af de britiske stier; samspillet mellem lokal og national forvaltning og hvordan den lokale indsats udløser støtte fra staten - foruden, at denne kan bidrage med rådgivning og vejledning.

**National Trails Quality Standards in England from April 2013**

Management Principles	Experience	Enhancement	Engagement	Economy
	Enable as many people as possible to enjoy a wide variety of walking and riding experiences along National Trails and through the English landscape	Make constant improvement to the Trail and its associated routes. Contribute to the enhancement of the landscape, nature and historic features within the trail corridor.	Build and sustain a community of interest in caring for the Trail and the landscape through which it passes.	Creates opportunities for local businesses to benefit from the use of Trails.
	Continuous, long distance routes that can be completed as a journey or in stages.	Development of the Trail that enhances experiences and ensures condition of route matches with types and levels of use.	Consistently high quality of delivery up and down the trail through collaboration between local delivery partners.	Encourages use of local contractors and materials.
	Easily accessible routes. Routes matched to terrain and landscape.	A high quality of path infrastructure including: <ul style="list-style-type: none"> <li>Structures are always safe, comfortable, easy and convenient to use.</li> <li>Consistent high quality design, style and use of materials to suit the character of the local landscape with historical features maintained where possible.</li> <li>Route is easy to follow with consistent, accurate, unobtrusive way marking and destination signage.</li> <li>Surfaces in good condition and appropriate to the geology and soils over which the trail passes.</li> <li>Readily passable routes free from undergrowth and overhanging vegetation.</li> <li>Safe road and rail crossings.</li> </ul>	**KPI: effective partnerships** Land managers/ owners that host the route consider it to be well managed. Kt: land manager satisfaction with management of the route	Easy to find out about and access a range of relevant local businesses and facilities. Local businesses consider the trail to be well managed and cite its presence as beneficial to their business.
	Kt: visitor satisfaction Connection of the trail with the landscape, nature and history. Friendly website with accurate and up to date information to help with planning and providing feedback.	**KPI: trail condition** Presumption of routes being traffic free. Supporting local services (e.g. ferry crossings, transport links, taps) are available and information is up to date and accurate. Conservation measures within the trail corridor that protect and/or improve habitats or historic features. Kt: quality of the trail corridor Variety of high quality short and circular walks and rides Kt: Improvements in accessibility	Sense of local pride and ownership achieved through local community participation and connections. Trail partnership has involvement of users and local community A range of opportunities for people to get involved with trail management Active and thriving user association/friends group for the trail. Kt: level and type of local engagement/ voluntary participation engagement/voluntary participation.	Kt: service providers satisfaction with the management of the route Diverse and exciting programme of initiatives as Trail is seen as an attractive prospect for investment. Kt: benefit to the local economy
Quality Standards and Indicators	**KPI: Informative website** Good range of accommodation in type and price. Route design and development of associated routes is responsive to changes in use and to new uses. Kt: level and type use of the trail Kt: awareness of brand and degree of engagement			

**The New Deal - Management of National Trails in England from April 2013**

**FIGUR 10.** For hver af de fire National Trails kvalitetsstandarder er der opsat en række mål og nogle indikatorer. Hvert år skal den stiftforvaltnede enhed over for Natural England redegøre for, hvordan de har søgt at imødekomme de enkelte mål. [Kilde: The New Deal Natural England 2013]. Hvert år er støttemodtagere forpligtede til at udarbejde en årsrapport, hvori det fremgår, hvordan man har arbejdet og hvad man har udført med henblik på en målopfyldelse af de fire overordnede mål. I denne forbindelse har Natural England via The new Deal præciseret en række mål og indikatorer for målopfyldelse for hver af de fire kvalitetsstandarder som fremgår af figur 10.

get blev fremført af The Ramblers i 2015, men den foreslåede Trust er endnu ikke blevet etableret.

### Det engelske cykelnetværk

Foruden det omfattende vandrenet findes der yderligere et blåt netværk på 2.000 miles bestående af floder og kanaler, som tidligere udgjorde en vigtig del af industriens infrastruktur i UK. Selvom der primært er fokus på vandvejene i dette system, så er det også muligt at vandre langs kanalsystemet. Der er dog tilsyneladende ikke nogen speciel koordinering mellem det blå netværk og National Trails netværket og det vil derfor ikke blive behandlet yderligere i denne forbindelse.

Foruden vandrenetværket findes der et nationalt cykelstinet kaldet The National Cycle Network. Netværket består af sikre, trafikfrie stier, har en længde på 14.000 miles og forbinder en række byer og landsbyer. Ifølge netværkets hjemmeside benyttes det af ca. 5 mio. brugere om året. En del benytter netværket i forbindelse med vandring, og det benyttes også af joggere, kørestolsbrugere og ryttere. En af de mest hyppige anvendelser er som skolevej for børn og unge. Netværket er udformet på en måde, der bevirker, at over halvdelen af den britiske befolkning bor inden for en kilometer af deres nærmeste rute, hvilket giver netværket en høj tilgængelighed.

### Baggrund for netværket

Baggrunden for netværket skal findes i den velgørende organisation Sustrans, som blev oprettet i Bristol i 1977. Baggrunden for oprettelsen var en vision om at forbedre forholdene for vandrere og cyklister.

I begyndelsen af 1990'erne havde Sustrans fået etableret en lang række cykelstier og vandreruter i UK. De blev etableret forholdsvis hurtigt og foregik især ved at omdanne gamle jernbaner og tidligere kanalveje. Problemet var dog, at der ikke var tale om et egentligt netværk, da stierne typisk ikke var forbundet. I forbindelse med en kampagne i 1995 fik Sustrans et bidrag på £ 42,5 mio. fra Millennium Commission øremærket til at realisere visionen om et britisk netværk af høj kvalitetsruter til gang og cykling.

### Efter dansk model

Det britiske cykelnetværk er udviklet med inspiration fra det danske cykelnetværk, hvilket tydeligt fremgår af måden, som det er opbygget og skiltet på. Det er bygget op omkring 10 nationale ruter. Ruterne med numre fra 1-6 findes i England, mens ruterne der begynder med 7 starter i det nordlige England og Skotland. Ruterne i Wales starter med 8 og Nordirland starter med 9.

### Ejerskab af det nationale cykelnetværk

Sustrans har i forbindelse med etableringen af netværket samarbejdet med en lang række forskellige interessenter og organisationer. Og det er karakteristisk for The National Cycle Network, at der foregår et tæt samarbejde med lokale myndigheder og andre landejere, som Network Rail, Highways



**FIGUR 11.** Det engelske cykelnetværk er inspireret af det danske cykelnetværk og derfor ses et skilte og nummersystem som næsten er identiske med det danske.

Agency, National Trust, Forestry Commission og Canal and River Trust. Sustrans er ansvarlige for 348 miles af netværket.

### Opretholdelse af det nationale cykelnetværk

Ansvar for vedligeholdelse af ruterne ligger hovedsageligt hos lokale myndigheder og Highways Agency og andre landejere som National Trust, Network Rail og Canal and River Trust. Sustrans ejer en lille del af det nationale cykelnetværk, og er ansvarlige for vedligeholdelse på det meste af dette areal. Derudover har Sustrans også ansvaret for at pleje og forvalte netværket på vegne af nogle af de lokale myndigheder. I den forbindelse findes der et stort kontingent af frivillige, der hjælper med at vedligeholde ruterne i lokalområdet.

### Sammenfatning

Traditionen for vandring og organisering i denne forbindelse går tilbage til begyndelse af det 20. århundrede, og den lange tradition har bevirket, at der er udviklet et netværk af stier og ruter tværs igennem UK. Staten har også spillet en væsentlig rolle i udviklingen og gør det fortsat igennem at bidrage til finansiering og vedligeholdelse. Der er udviklet forskellige systemer i Wales og Skotland, men de følger mere eller mindre den samme opbygning som i England, hvor staten bidrager med 2/3 såfremt regionale eller lokale organisationer og institutioner selv bidrager med resten af finansieringen. Systemet bygger også på en stor grad af frivillig indsats, og vandreinstitutioner som The Ramblers har både lærebøger og kurser i stipleje og -vedligehold. Resultatet af samarbejdet mellem counties og landsdækkende NGO'er er et vidt forgrenet sti- og rutenet, som

anvendes bredt. Dertil kommer et antal meget højt prioriterede, længere ruter, som også appellerer til anvendelse i en international sammenhæng.

Endelig bør det nævnes, at man i UK også har fokus på den sundhedsmæssige værdi, som vandring og cykling har, samt den sociale værdi i forbindelse med vedligehold og pleje.

Cykelnetværket er også omfattende og udviklet efter et dansk forbillede. En stor del af det engelske stinetsværk er karakteriseret ved, at det benyttes både af vandrere, cyklister og ryttere.

### KILDER

- <https://www.sustrans.org.uk/ncn/map/national-cycle-network/about-network>
- National Trails, A fantastic future. 2018. Ramblers, 8 s.
- The Ramblers Volunteer Welcome Booklet. 2016, 11 s. <https://www.ramblers.org.uk/volunteer-zone.aspx>
- The New deal. Management of National trails in England. From april 2013. Natural England 2013, 11 s.
- Quality Standards for National Trails and Wales Coast Path. LLwybrau Cenedlaethol National Trails. Edition 3.1 2016, 30 s.
- <https://www.nationaltrail.co.uk/>
- <https://www.gov.uk/government/news/macmillan-and-the-ramblers-join-forces-to-get-people-walking>
- <http://publications.naturalengland.org.uk/publication/6238141?category=211280>
- <https://www.sustrans.org.uk/ncn/map/national-cycle-network/about-network>

# IRLAND

## Stier i Irland

En del af de tiltag, som findes i Irland, er på flere måder inspireret eller påvirket af britiske traditioner. Det gælder også friluftsområdet, hvor Irland har udviklet en interessant konstruktion, som placerer vandring på lige fod med andre sportsgrene. Det betyder, at vandring er en aktivitet, som overordnet set varetages under organisationen Sport Ireland, der kan sammenlignes med DGI i en dansk kontekst. Igennem mange år har der i Irland været behov for en bedre koordinering af stier og vandreruter. Derfor opstod et ønske om at udvikle en fælles ramme for stier og vandreruter, og der blev nedsat en rådgivende komite på stiområdet. Komiteen publicerede i 2007 en fælles strategi for stiuudvikling i Irland med følgende formål:

**“To create, nurture and maintain a world class recreational trail network that is sustainable , integrated, well utilised and highly regarded, that enhances the health, well being and quality of life of all Irish citizens and that attracts visitors from around the world”**

– The Irish Sports Council 2008, s. 7

Det opstillede system skulle også håndtere cykel- og ridestier samt inkludere blå ruter. Og i udgangspunktet blev der både fokuseret på indenlandske brugere og udenlandske turister. Samtidig betones sundhedseffekten som vandring og fysisk bevægelse, der har betydning for den almindelige helbredstilstand i befolkningen. Der blev også opnået enighed om at etablere en fælles stidatabase, der kunne udgøre et centralt udgangspunkt for et nationalt sticenter. Det irske eksempel er medtaget, fordi den løsning, som blev etableret, er lærerig og interessant i en dansk sammenhæng.

# THE IRISH NATIONAL TRAILS OFFICE

## The Irish National Trails Office

Sport Ireland blev etableret i 1999 og opererer inden for otte sportsrelaterede områder. Et af disse områder er The National Trails Office (NTO), som i 2008 erstattede den rådgivende komite på stiområdet National Waymarked Way Advisory Committee (NWWAC). Sport Ireland er en Statutory authority dvs. en institution, der er defineret ved lov og som har ret og forpligtigelse til at planlægge, lede og koordinere tiltag indenfor konkurrence- og rekreativ sport i Irland.

The National Trails Office repræsenterer en nytænkning inde for det rekreative stiområde, idet det har medvirket til at samle forskellige stirelaterede aktivitetsformer under ét regelsæt. Organisationsformen og regelsættet adskiller sig derved fra den lidt mere traditionelle opbygning, som Natural England repræsenterer i UK. Samtidig udfører NTO nogle specifikke rekreative opgaver, som i øjeblikket ikke varetages på nationalt niveau i Danmark.

### NTO OPERERER INDENFOR FØLGENDE OMRÅDER :

- Udvikling af stistandarder, stiklassifikation og evaluering og mærkning
- Opbygning af et nationalt stiregister for alle akkrediterede stier i Irland
- Inspektion af nye stier og årlig inspektion af alle akkrediterede stier
- Støtte til stivedlighedsprogrammet, som varetages af lokale udviklings firmaer
- Tidlig rådgivning i forbindelse med stiuudvikling
- Detaljeret teknisk rådgivningsservice
- Uddannelse og træning i forbindelse med planlægning og forvaltning
- Stiformidling og "awareness building"
- Stiforskning

NTO har udarbejdet et sæt standarder og specifikationer for stirelaterede aktiviteter, der omfatter vandring, ridning og cykling, og de omfatter samtidig de blå, dvs. vandbaserede, ruter. Disse standarder tager udgangspunkt i nogle krav og regler, som er fælles med de øvrige stier og ruter. Derudover indeholder standarden specifikke regler, som er målrettet og tilpasset den enkelte aktivitetsform. Derved kommer det irske regelsæt for stier og stirelaterede aktiviteter til at fremstå som meget overskueligt og genkendeligt på tværs af aktivitetsformer.

## Opbygning af standarder

Det, der medvirker til at gøre det irske initiativ robust og samtidig fleksibelt, er, at NTO har udviklet minimumsstandarder for de fire aktivitetsformer vandring, cykling, ridestier og blå ruter. Disse minimumsstandarder skal opfyldes for at stien kan optages i det nationale stiregister. De enkelte standarder er alle defineret efter samme model:

- Stiinformation
- Rute
- Mærkning
- Stioverflade
- Vegetation og affald
- Bænke og andre installationer
- Forsikring
- Stiforvaltning
- Service

Hvert af de enkelte punkter er beskrevet på samme måde, men punkterne indeholder også en tilpasning til den enkelte aktivitetsform. Fx er der krav om, at der på en vandresti skal være et ruteskilt for hver km og et understøttende mærke for hver 500 meter. Der opstilles også krav til belægning, hvoraf det fx fremgår, at ikke mere end 20% af stien må bestå af asfalt. Samtidig henvises der i beskrivelsen til en mere udførlig vejledning om stibelægning. Det betyder samtidig, at stityperne bliver registreret og indgår i et nationalt stiregister, såfremt disse krav overholdes.

## Nationalt stiregister

NTO har ansvaret for opbygningen af et nationalt stiregister, som ligger til grund for den efterfølgende formidling på hjemmesider og apps. Der er i den forbindelse opsat krav til optagelse af stier i registeret, og de inddeles overordnet i fem klasser, som bevirker, at stier af forskellig kvalitet kan optages.

- **CERTIFICEREDE:** Stier som opfylder alle krav i de opstillede stistandarder for rekreative stier.
- **DELVIST CERTIFICEREDE:** Stier som har sikkerhedsforhold eller andet, som skal opfyldes, før de opfylder alle krav.
- **IKKE CERTIFICEREDE STIER:** Stier som opfylder de grundlæggende krav, men som derudover ikke opfylder de opstillede standarder
- **LUKKEDE:** Stier som ikke opfylder de grundlæggende krav, eller stier som har betydelige mangler
- **UNDER UDVIKLING:** Nye stier under udvikling, eller eksisterende stier, som er ved at blive udviklet yderligere

### National stirådsgivningskomite

Til NTO er der også tilknyttet en National stirådsgivningskomite, der blev dannet med det formål at understøtte samarbejde mellem de aktører og organisationer m.m., som er involveret i funding, udvikling og forvaltning af stier i Irland. Alle nøgleorganisationer, som har interesser i udviklingen af stier i Irland, er repræsenteret i denne komite, der har direkte adgang til og indflydelse på NTO. Rådsgivningskomiteen har en stor betydning for den nuværende koordination og nyudvikling af stier i Irland.

### Sammenfatning

Irland fremstår som speciel i denne sammenhæng. I Irland erkendte man i begyndelse af 2000, at der var et behov for udvikling af et mere sammenhængende sti- og rutenet. Der blev foretaget økonomiske beregningerne, der viste en betydelig samfundsværdi ved et mere udviklet sti- og rutenet. Man var samtidig klar over, at det var nødvendigt med en bedre koordinering. Udviklingen blev igangsat via et bredt sammensat netværk af interessenter på området. Netværket igangsatte udviklingen af en egentlig udviklingsstrategi, som resulterede i etableringen af et National Trails office, som siden har koordineret og bidraget kraftigt til udviklingen.

I Irland medvirkede netværket samtidig til definitionen af et nyt stiklassifikationssystem. Dette system har en unik rummelighed og kan derfor håndtere og visualisere meget forskellige stityper. Samlet har denne udvikling resulteret i et sti- og rutenet, der er veldokumenteret, også ude i landskabet. Og der er samtidig skabt en organisation bag netværket, som medvirker til den fortsatte udvikling. Der er ikke tvivl om, at det irske system er nytænkende og velorganiseret og burde kunne inspirere en udvikling i en dansk kontekst.

---

### KILDER

- Managements Standards for Recreational Trails, The Irish Sports Council. 2008, 61 p.
- Irish Trails Strategy, Promoting and developing activity in the Irish Outdoors. 2007. The Irish Sports Council, 54 p.



# SCHWEIZ

## **SwitzerlandMobility**

I Schweiz er der i løbet af en årrække blevet udviklet et nærmest enestående system, der organiserer stier og ruter på en fælles platform. Det omfatter både vandre- og cyklestier, kanoruter samt skiløjper i et fælles system, hvor den digitale tilgang via pc eller tlf er den bærende tilgang.

Samtidig har brugeren mulighed for at få oplysning om infrastruktur fx bus- og togtider, der muliggør et besøg på den givne destination. Systemet tillader udprintning af detaljerede kort og indeholder samtidig detaljerede rutebeskrivelser, som kan vise på en app. Nok så interessant kombinerer systemet både "kommunale" NGO og erhvervsinteresser i et samlet system.

*Afsnittet om Schweiz er skrevet i samarbejde med Jens Erik Larsen fra Foreningen Frie Fugle.*

# SWITZERLAND MOBILITY



**FIGUR 12.** Udviklingen af det schweiziske cykelrutenet inkluderer en god afmærkning af de forskellige stityper. Samtidig er der udgivet udførlig information, der dels beskriver ruterne, dels illustrerer dem på detaljerede kort.

## Et landsomfattende cykelrutenet

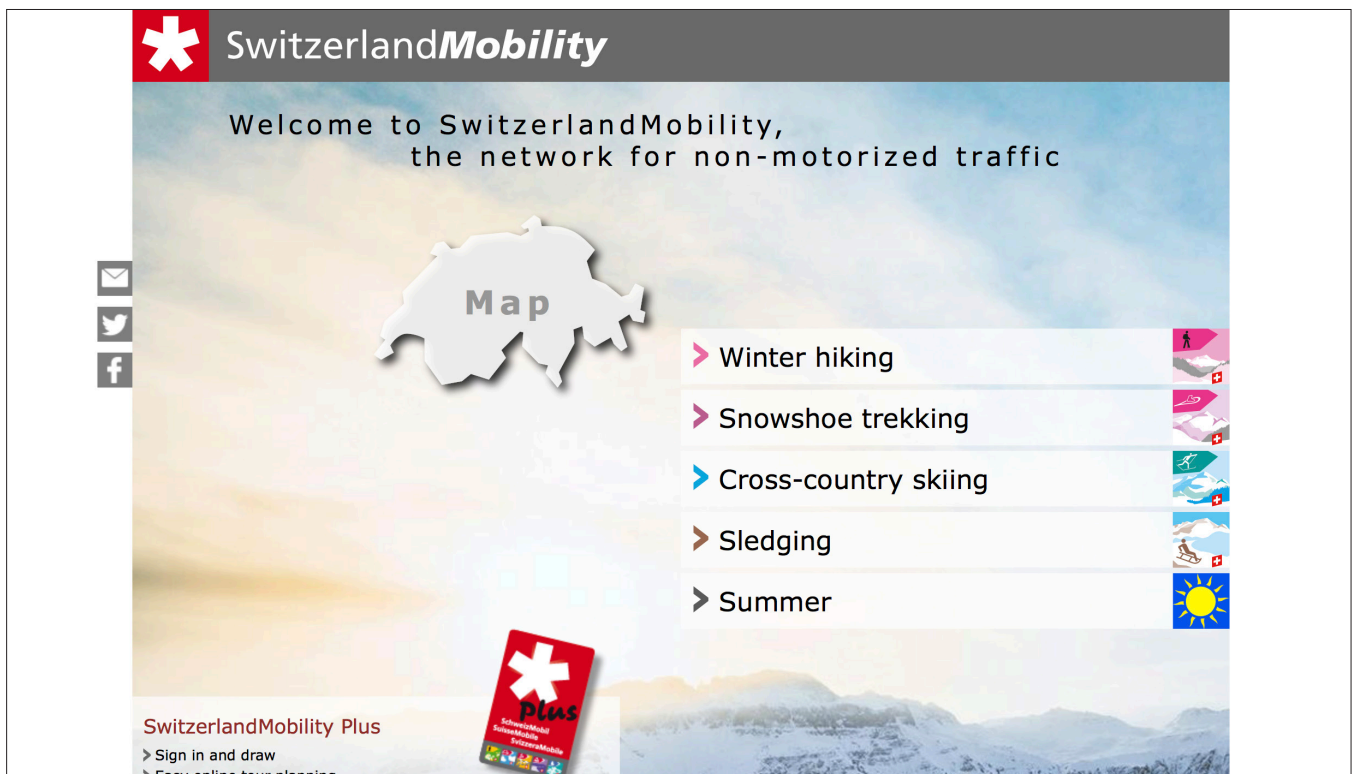
I Schweiz har "Velobüro Olten" (VO), arbejdet med etableringen af et landsomfattende cykelrutenet siden 1993. VO minder om den hjemlige Foreningen Frie Fugle og er bl.a. inspireret af det danske cykelrutenet, som netop blev indviet i 1993. VO udviklede samarbejdet til også at omfatte den schweiziske turistorganisation "Schweizer Tourismus-Verband", og sammen dannede man en ny organisation, "Cycling in Switzerland Foundation", hvori der også indgik andre organisationer inden for trafik, sport og turisme. Fra 1995 blev netværket udbygget, da alle landets 26 kantoner kom med. Hermed skete der en direkte kobling til de myndigheder, som er ansvarlige for planlægning i Schweiz. Samarbejdet resulterede i et nationalt cykelrutenet på ni ruter og i alt 3000 km, der blev indviet i 1998.

Der var i mellemtiden blevet ensartet skiltet gennem hele Schweiz, og en række illustrative guidebøger blev efterfølgende udgivet. Allerede efter det første år kunne der konstateres

en kraftig stigning i antallet af cyklede kilometer. "VeloBüro Olten" forestår tilsynet med skiltene, udarbejder tællinger, udgiver nyhedsbreve og står for den videre udvikling af projektet.

Udover nationale cykelrute, er der nu også udviklet regionale og lokale ruter som i Danmark. Fordi der kun er ni nationale ruter, kan man holde disse encifrede. De regionale er tocifrede og de lokale trecifrede, præcis som det også kendes fra det danske system. Forskellen er, at skiltning, vedligeholdelse, markedsføring osv. foregår centralt i tæt samarbejde med lokale myndigheder i Schweiz, som nu har 8.500 km cykelruter.

I 1999 blev "Cycling in Switzerland Foundation" kontaktet af "Swiss Hiking Federation", som ville udvikle et tilsvarende nationalt net for vandrere. Derefter skiftede organisationen i 2000 navn til "SchweizMobil" (eng. Switzerland Mobility) med henblik på at skabe et nationalt rekreations- og turismenet for ikke-motoriseret trafik inkl. mountainbike, skøjteløb og kanosejlads. Fra 2004 arbejdedes der på at få den nye organisation på plads, og i 2008 blev "Switzerland Mobility" lanceret. Som følge af samarbejdet er der gennemført skiltning på nationalt plan for en række forskellige motionsformer, herunder vandrere, mountainbikere, skøjteløbere og kanosejlere. Der



FIGUR 13. SwitzerlandMobility er en hjemmeside, der giver et detaljeret overblik over de rekreative muligheder, som er forbundet med et besøg i Schweiz.

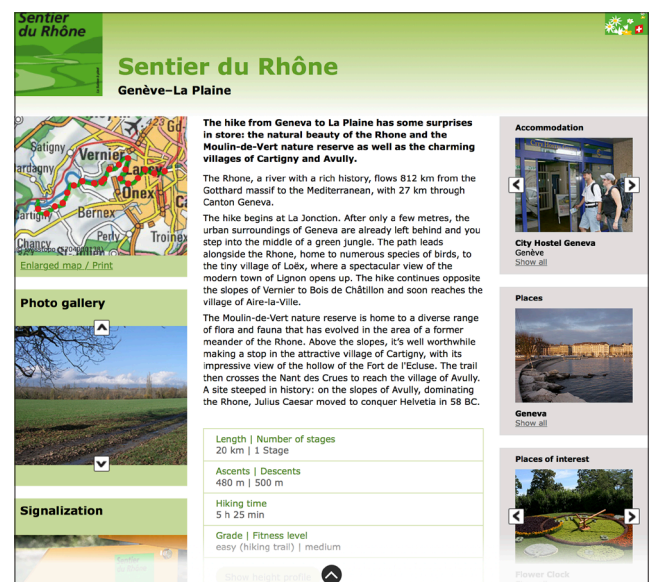
er samtidig et tæt samarbejde mellem den offentlige sektor, f.eks. kantonerne og statsbanerne SBB, på den ene side og private udbydere på den anden side, såsom cyklistvenlige hoteller, turoperatører, forlag m.m.

### Interaktiv hjemmeside

Til formidling af det samlede rutenetværk har "Schweiz Mobil" lanceret en hjemmeside, der er noget ud over det sædvanlige. Hjemmesiden giver et detaljeret overblik over de rekreative muligheder, som er forbundet med et besøg i Schweiz. Siden samler 23 nationale, 147 regionale og 430 lokale ruter. Netværket omfatter 20.000 km og alle ruter er knyttet til information om offentlig transport som bus og tog. Dvs. at siden også indeholder information om busstoppesteder og tider. Siden er baseret på indberetninger fra de regionale partnere og den findes også i en engelsk version.

Herved er det blevet meget let også for turister at opleve Schweiz på en aktiv måde. Eksempelvis kan man hurtigt skaffe sig et godt rutekort på nettet, man kan booke cykel, herunder E-bikes, der kan hentes på én station og afleveres på en anden, booke overnatning, baggagetransport og meget mere.

Det er let og gratis at downloade og printe kort i skala 1:25.000 i fin topografisk kvalitet fra [www.schweizmobil.ch](http://www.schweizmobil.ch) og samme sted findes inspiration og turforslag.



FIGUR 14. De lokale rute er indgående beskrevet og der er adgang til detaljerede kort. Detaljer som hvilken type afmærkning, der indikerer ruten, er også medtaget på siden udover informationer som længde, stigning, sværhedsgrad m.m.

### Medlemmer af Schweiz Mobil

- Schweizer Tourismus-Verband, STV
- Schweiz Tourismus, ST
- Interessensgemeinschaft IG SchweizMobil
- Schweizer Wanderwege, SAW
- Schweizerischer Kanu-Verband, SKV
- Schweizerische Bundesbahnen, SBB
- Touring Club Schweiz, TCS
- Verkehrs-Club der Schweiz, VCS
- ProVelo Schweiz
- Swiss Cycling
- ViaStoria
- Schweizer Alpen-Club, SAC
- VeloSuisse
- Beratungsstelle für Unfallverhütung bfu

### Partnere i Schweiz Mobil

- Bundesamt für Raumentwicklung, ARE
- Bundesamt für Strassen, ASTRA
- Bundesamt für Energie, BFE
- Staatssekretariat für Wirtschaft, seco
- Bundesamt für Gesundheit, BAG
- Bundesamt für Sport, BASPO
- Bundesamt für Umwelt, BAFU
- Bundesamt für Kultur, BAK
- Bundesamt für Landestopographie, swisstopo
- Fürstentum Liechtenstein
- alle Kantone
- Verband öffentlicher Verkehr VöV
- Postauto Schweiz
- Seilbahnen Schweiz, SBS
- Verband Schweizerischer Schifffahrts-Unternehmungen VSSU
- GastroSuisse
- hotelleriesuisse
- Schweizer Jugendherbergen

**SKEMA 1:** Medlemmer og partnere i Schweiz Mobil. Der er tale om et meget omfattende samarbejde mellem en lang række centrale organisationer på det rekreative område.

Hjemmesiden giver adgang til regionale og lokale ruter, som alle er indgående beskrevet. I figur 14 ses et eksempel på dette via beskrivelsen af den 27 km lange rute Sentier du Rhone.

### Sammenfatning

Switzerland Mobility er på flere måde et specielt system, som sandsynligvis er enestående på europæisk plan. Det er resultatet af et samarbejde mellem myndigheder, både stat og kantoner, NGOer og en lang række erhvervsinteresser. Der er tale om et samarbejde, som bl.a. grundet sin høje funktionalitet og gode formidling nærmest har været selvforstærkende forstået på den måde, at det i stadig stigende grad har tiltrukket forskellige aktører på området, som har ønsket at komme med på vognen. På hjemmesiden oplyses brugeren om, hvilke skilte og mærkningstyper, der er knyttet til den specifikke rutetype. Der er samtidig udviklet et mærkningssystem, der

varierer med rutetypen, men hvor alle skilte er meget informative. Funktionaliteten i den opbyggede hjemmeside og kvaliteten af den tilknyttede database er så god, at systemet er i stand til at levere data både til virksomheder og kantoner.

Men der er ikke alene tale om en god hjemmeside bygget op omkring en omfattende sti- og rutedatabase. Det er i denne forbindelse også bemærkelsesværdigt, at det er knyttet til en god og ensartet formidling ude i landskabet. Det er bl.a. denne kombination af digital information og fysisk information i landskabet, som skaber det helt unikke system.

Tilsammen skaber de enkelte dele i Switzerland Mobility et system, som er bemærkelsesmæssigt, og som også er interessant i forbindelse med fremtidig udvikling af en dansk stinetsværk.

# TYSKLAND

## Stier i Tyskland

Der er en lang tradition for vandring i Tyskland, hvilket har medvirket til udviklingen af et vidt forgrenet net af vandrestier, som både omfatter korte rundture og lange internationale vandreruter. Der findes også et stort antal interesseorganisationer, som beskæftiger sig med vandring. Antallet af organisationer og ruter er overvældende, alene i Schleswig-Holstein findes der 107 vandreture. De er alle certificerede og beskrevne under programmet "Ostsee Laufküste" <https://www.ostsee-schleswig-holstein.de/laufen-walken.html>

Den tyske bundestag har sponsoreret en formidlingside som German Travel varetager (<http://www.germany.travel>) og som formidler rejseoplevelser i Tyskland på 30 sprog. Denne side informerer også om 50 forskellige vandreruter, der er indgående beskrevet, og der kan downloades vandrekort i god opløsning. Her er tale om formidling, der er målrettet turister.

Baggrunden for de etablerede stier udspringer ikke fra denne side, men skal findes i andre organisationer. Vi har i forbindelse med denne analyse indskrænket os til tre organisationer; Deutsches Wanderverband, European Ramblers Association og Deutsches Wanderinstitut, der udgør de tre største på området. Alle tre organisationer udpeger og certificerer stier, men organisationernes formål og virkemåde er forskellig. Deres certificeringer varierer også fra hinanden, men fælles er dog, at de alle er udviklet med stor grundighed. Ud over disse organisationer findes der i Tyskland også 104 naturparker, der er oprettet i henhold til § 27 i Bundesnaturschutzgesetz. Flere af disse har udviklet deres egne lokale stisystemer. Disse stisystemer indgår ikke i denne undersøgelse af pladsmæssige hensyn.

I afsnittet beskrives de tre vandreinstitutioner, de tilknyttede stityper og de anvendte certificeringsformer. Det er i den forbindelse interessant, at alle tre organisationer har certificeringstyper, som enten er anvendt i Danmark eller som anvendes efter en tilpasning til danske forhold. Dette er medvirkende årsag til, at det netop er disse tre organisationer, som behandles her.

Der findes også et tæt netværk af cykelstier og ruter, som er tydeligt markerede i landskabet, men af pladshensyn ikke medtaget her.

# DE TYSKE VANDREORGANISATIONER

Deutsches Wanderverband	European Ramblers Association	Deutsches Wander Inst
Dannet for 130 år siden 57 lokale foreninger 600.000 medlemmer	Dannet i 1969 63 organisationer 34 lande 35.000 certificeringer	Et netværk af uafhængige vandreeksperter. Dannet i 2008 og opererer både nationalt og internationalt. Certificering: 13.000 DKK
<b>Qualitätswanderwege</b>  Længde: 4-20 km 83 veje udpeget i Tyskland 9 kernekriterier 23 valgkriterier 4 km afsnit med pointangivelser	<b>E-paths</b> Langdistance 12 ruter i EU Skal forbinde minimum 3 lande  <b>Leading Quality Trails, LQT</b> Mindst 60 km Fordelt på 3 etaper	<b>Premium Streckenwege</b> Langdistance: 30 – >100 km  <b>Premium Rundwanderwege</b> Halv til heldags rundtur  <b>Alpinwege</b>  <b>Winterwanderwege</b>

## Der Deutche Wanderverband

Den ældste af de tre vandreorganisationer er "Der Deutsche Wanderverband" som kan sammenlignes med Dansk Vandrelaug, om end organisationen er noget mere omfattende og har 57 lokalforeninger. Som det fremgår af modellen ovenfor er der også tale om en organisation med et stort antal medlemmer.

## Qualitätsweg Wanderbares Deutschland

Organisationen har specielt fokus på udpegningen af certificerede "kvalitetsvandreveje", som udpeges efter en række klare og gennemsigtige kvalitetskriterier under hensyntagen til naturbeskyttelseshensyn.

### SPECIFIKKE KRITERIER:

- Inddragelse af alle interessenter i kvalitetsprocessen.
- Uddannede og kompetente on-site stiekspertter, ofte med tværsektoriel baggrund.
- Sikring af permanent pleje i hele brugsperioden.
- Integration i kvalitetskonceptet "Wanderbares Deutschland" med kvalitetsværter og kvalitetsregioner.
- Målgruppespecifik markedsføring via tysk vandringsforbunds kendte kvalitetsmærke.
- Formidling via det tyske vandringsforbunds pressearbejde

I 2018 var der i alt udpeget 83 "kvalitetsvandreveje" i Tyskland. I forbindelse med udpegningen af nye stier er der samtidig fokus på de erhvervsinteresser, som kan være associeret til vandring. For en række virksomheder som fx kroer, hoteller og lignende er der mulighed for at få speciel rådgivning, hvilket betyder, at virksomheden efterfølgende kan gennemgå en certificeringsproces. I 2018 var der i alt 1.350 virksomheder, som var certificeret af DW Foreningen som "kvalitetsværter for vandring i Tyskland". DW har derudover programmer, som fokuserer på udvikling af handicapvenlige stier.

### PROCEDURE FOR UDPEGNING OG ETABLERING AF EN KVALITETSVANDREVEJ FORLØBER PÅ FØLGENDE MÅDE:

1. En interesseret region (turistforening, stort naturreservat, vandreture m.v.) kontakter den tyske vandreforening for at starte kvalitetsprocessen.
2. Deutscher Wanderverband Service GmbH tilbyder et til to dages landsdækkende kursus i regionen.
3. De uddannede personer indsamler de data, der er nødvendige for kvalitetsvurderingen på de berørte ruter og evaluerer dem for første gang (analyse af deres styrker og svagheder). Mangler i stikvaliteten kan identificeres og mulighederne for kvalitetsforbedring undersøges og afhjælpes om muligt.
4. Hvis stien opfylder kriterierne for en kvalitetsrute, kan der indgives en ansøgning om certificering, som sendes til DW.
5. Det indsamlede data evalueres og analyseres uafhængigt af DW.

6. Sporet kontrolleres af kvalificeret personale fra DW.
7. Hvis testen er positiv, modtager stien certifikatet "Quality Trail of Hikable Germany" i en periode på tre år.

Efter de tre år skal stien kontrolleres igen. Kvalitetsmærket kan bruges i trykte medier og på internettet til markedsføring af vandrestien. Der skal sikres en permanent pleje og regelmæssig kontrol under treårsperioden.

Selve certificeringsprocessen foregår i forløb, hvor en fast procedure følges. Processen følger ni kernekriterier og 23 valgkriterier, opdelt i fem områder:

- Vejformat [sti, overflade, bredde]
- Vandvejledningssystem [skiltning, mærkning]
- Natur / landskab [naturattraktioner, landskabsformationer]
- Kultur [Regionale seværdigheder, monumenter]
- Civilisation [kroer, offentlig transport, parkering, miljø]

Der er tale om et meget grundigt certificeringssystem, hvor de 23 kriterier og de ni kerneområder bliver vurderet over en strækning på 4 km af stiforløbet. For hver fjerde km opgøres forholdene efter et udarbejdet skema, som følger et punktsystem. I løbet af de 4 km skal stien opfylde mindst 11 punkter ud fra de anvendte valgkriterier, og i løbet af hele strækningen skal alle kernekriterier være opfyldt. Der er med andre ord tale om et særdeles grundigt system som sikrer, at den besøgende får den forventede oplevelse af en kvalitetssti.

## Kvalitetsstier i Danmark

Dansk Vandrelaug har igennem en længere årrække samarbejdet med og været inspireret af DW og af de certificerede Qualitetswege Wandersbare Deutschland. Allerede tilbage i 2009 gennemførte Dansk Vandrelaug et pilotprojekt omkring Hærvejen, hvor 14 etaper blev klassificeret efter kvalitetsweg-princippet. Det vil sige, at man her anvendte konceptet med valgkriterier i de fem grupper som beskrevet under DW's klassifikationsprincip.

Dansk Vandrelaug har efterfølgende introduceret kvalitetsstier i Danmark og har indtil dato certificeret 24 stier efter dette princip. Der anvendes syv forskellige stiklassifikationer, som alle er tilknyttet forskellige krav:

- Vandresti
- Natursti
- Kultursti
- Familiesti
- Gastronomisksti
- Komfortsti
- Bysti

Dansk vandrelaug godkender og certificerer kvalitetsstierne i Danmark. Stierne re-certificeres hvert tredje år. Og det fremgår også, at stierne plejes og vedligeholdes, det fremgår dog ikke

klart om dette foretages af Dansk Vandrelaug's medlemmer. De danske kvalitetsstier anvender de samme kriterier som de tyske kvalitetsstier:

- Naturstier [markvej, skovvej, græsvej, sandet vej] skal udgøre mindst 35% af stien.
- Asfalt må højst udgøre 10 – 35% af stien afhængig af stitypen.
- Befærdet vej må ikke være mere end 300 m i alt.
- Der skal i gennemsnit være mindst én natur- eller kulturattraktion pr. km. Dette kan f.eks. være skovsceneri, fjord/bugt, kystskrænt, fin biotop, å, bakketop, mindesten, kirke, historiske bygninger.
- Der skal i gennemsnit være mindst to oplevelsespunkter pr. km, som er ovenstående natur- og kulturattraktioner samt landskabsændringer.
- Max 3 – 5% med intensivt udnyttede områder [f.eks. motorveje, industriområder].
- Ruten skal være ordentligt afmærket med foldere, skilte og/eller elektronisk.
- Stien skal have et tydeligt udgangspunkt med informationstavle.

Der er tale om en dansk fortolkning af det tyske stiprincip. I nogle tilfælde følger stien en tidligere sti, som allerede var opmærket, og derfor varierer opmærkningen imellem de forskellige stiforløb. I andre tilfælde er stien ikke opmærket, men udelukkende indtegnet på et digitalt kort. Dette kort kan downloades via den gratis app Viewranger. App'en giver brugeren mulighed for at følge stien i naturen. Ifølge hjemmesiden er flere af stierne endnu ikke markerede med informationsskilte ved start. Der er typisk tale om rundture, der fører tilbage til udgangspunktet, og stierne type er bestemt efter det landskab, som de løber igennem.

Der er i tilfældet med kvalitetsstier tale om, at en enkelt NGO har overført et tysk stimerkningsprincip til det danske landskab. Mærknings- og certificeringsprincippet er omfattende, detaljeret og ikke omkostningsfrit at implementere. Derfor har det også været nødvendigt for Dansk Vandrelaug at tilpasse mærkningsprincippet og afstemme det efter danske forhold, ikke mindst de økonomiske muligheder. Det har betydet nogle ændringer af det tyske mærkningsprincip som bevirker, at det danske adskiller sig fra det oprindelige på en række afgørende punkter.

## The European Ramblers Association (ERA)

En anden organisation er European Ramblers Association (ERA). På trods af navnesammenfaldet med den engelske Rambler organisation er European Ramblers Association stiftet i Tyskland i 1969. Men i modsætning til DW har ERA en ambition om at operere på internationalt niveau. Organisationen blev stiftet med det formål at skabe mulighed for, at vandreinteresserede kunne færdes på tværs af Europa i et homogent og ensartet stinetværk. Der er tale om et internationalt orienteret netværk, og organisationen består i dag af 63 vandreorganisationer fra 34 lande. ERA har ca. 3 mio. medlemmer, og Dan-

mark er repræsenteret igennem Dansk Vandrelaug.

Organisation er interessant ikke mindst på grund af medlemmernes store erfaring med opstilling af kvalitetskrav til mærkning og stiforløb.

## E-paths

Inspireret af det europæiske motorvejsystem udpegede ERA så-



FIGUR 15: E-path Fjernvandre vej nr. 1 krydser Danmark i sit forløb fra Sicilien til Nordnorge.

kaldte E-paths, som er langdistance vandreruter, der strækker sig igennem det meste af Vesteuropa. De tidligere østeuropæiske lande indgår kun i mindre grad i netværket. Der er i alt udpeget 12 E-paths, som er navngivet 1-12, og de enkelte E-paths skal opfylde en række kriterier, hvoraf ét er, at de mindst skal gå igennem tre forskellige lande. De følger eksisterende nationale og regionale forløb, men de vedligeholdes og opmærkes løbende af de lokale ERA netværk og foreninger.

## Leading Quality Trails (LQT's)

ERA har efterfølgende udpeget såkaldte Leading Quality Trails (LQT's), som er et specielt kvalitetssikringssystem, der medvirker til at fremhæve de vandrestier, som er særlig interessante og som er attraktive vandrestier i henhold til de gennemsligtige og omfattende kriterier.

ERA har opstillet en lang række ensartede kvalitetskriterier, som anvendes på tværs af landegrænser. ERA kan derfor både medvirke til at synliggøre lokale nationale stier, men organisationens certificeringer medvirker også til at skabe sammenhæng på længere og mere internationalt orienterede ruter. Et grundlæggende krav er, at en LQT-sti skal være på minimum 60 km fordelt på tre dagsetaper. En LQT sti udpeges efter en cer-

tificeringsproces, der følger den, som ligger til grund for DW's udpegning af "kvalitetsvandreveje".

## LQT i Danmark

LQT certificeringen er også blevet anvendt i Danmark. I øjeblikket er der kun en LQT udpegning, og det er den 74 km lange Gendarmsti i Sønderjylland. Der er tale om kyststi, der blev anvendt af grænsegendarmerne, og den blev oprindeligt gendannet af Sønderjyllands Amt i 1980'erne. Senere er den overtaget af Sønderborg og Aabenraa kommuner og Naturstyrelsen. Den formidles med støtte fra EU, Ministeriet for By, Bolig og Landdistrikter, samt Landdistrikternes Fællesråd. Formidlingen foretages især af Visit Sønderborg, mens driften alene forestås af de to kommuner (Sønderborg 57 km og Aabenraa 17 km) samt af Naturstyrelsen. Kommunerne modtager ikke støtte til driften. Ifølge Sønderborg Kommune er der omkring 252 km vandrestier i kommunen og driften af dem forestås alene af kommunen.



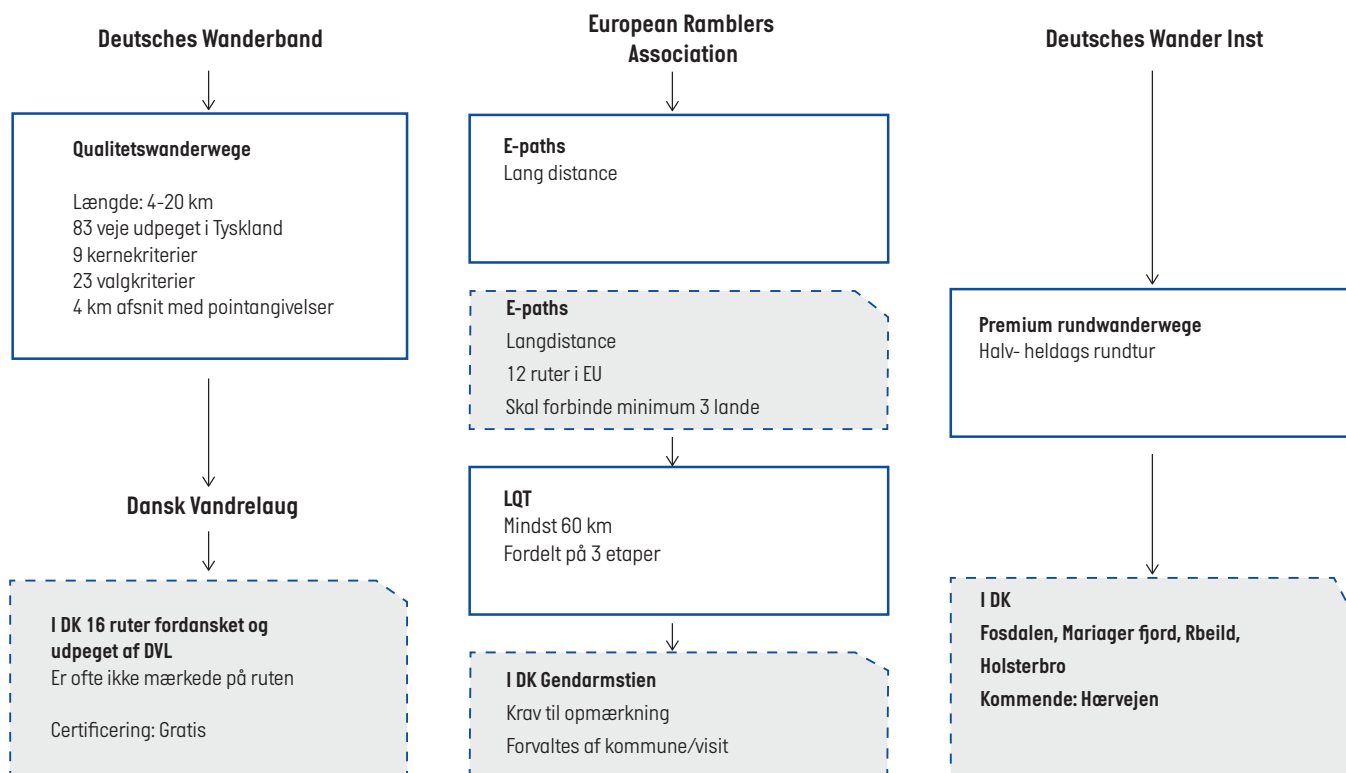
FIGUR 16: Den 76 km lange Gendarmsti følger LQT certificeringen, hvilket også medfører, at den formidles i internationalt regi. Dette er en medvirkende årsag til, at ruten anvendes hyppigt af tyske vandrere.

## Deutsches Wander Institut

Deutsche Wander Institut blev stiftet for ca. 10 år siden. Formålet er at forbedre, udvikle og formidle mulighederne for vandring i Tyskland og i andre europæiske lande. Der er dog snarere tale om et netværk med nogle kernemedlemmer, der arbejder tæt sammen, end et egentligt institut i klassisk dansk forstand. Kernegruppen består af 22 medlemmer/konsulenter, som tilsammen dækker de fleste aspekter forbundet med vandring.

Instituttet udvikler nye vandreideer og vandreveje og er karakteriseret ved, at det kombinerer både teori og praksis. DWI's anbefalinger og certificeringsforslag er baseret på forskningen inden for området.





FIGUR 17: De tre tyske vandreorganisationer og de dertil knyttede certificerede stier i Danmark

DWI udfører forskning inden for området bl.a. omkring den sundhedsmæssige indvirkning på det mentale velbefindende, som vandring kan have for dem, der udøver aktiviteten. DWI's forskning viderefremmes bl.a. på [www.wanderforschung.de](http://www.wanderforschung.de). Ud over forskning beskæftiger DWI sig med udvikling af metoder til certificering og har i den forbindelse udviklet en række forskellige stikoncepter, jvnfør figur 14.

Af hensyn til ønsket om kvalitativ ensartethed både nationalt og internationalt involveres medlemmer af kernegruppen i forbindelse med en certificering. Derfor er en certificering ikke gratis, men koster ca. 2000 euro og gælder i tre år. Som led i processen blev der i 1999 udviklet et katalog, som anvendes i forbindelse med certificeringen og som siden løbende er blevet forbedret. Kataloget består af 34 kernepunkter, og certificeringen foregår efter et skema, hvor der foretages en pointgivning for delstykker af stien. Hver enkelt delstykke er 4 km langt. Kataloget bevirker, at DWI mener, at kvalitetssikringen og beskrivelsen bliver meget præcis og objektiv. Nok så vigtigt er markering og registrering af de forhold, som kan forøge en vandreoplevelse. Det kan fx være udsigts- og naturforhold. De mange kriterier bevirker dog, at det ikke kun er de gode og stærke sider, som italesættes ved gennemgangen - svagheder og mangler ved stiforløbet bliver også tydelige.

Instituttet uddeler også det "Deutsche Wandersiegel", der er et kvalitetsmærkat, som er en garanti for en stor vandreoplevel-

se. Dette mærkat går igen, når der søges på denne type stier på fx Google Maps.

### Premiumstier i Danmark

Nogle få danske kommuner og NGOer har taget kontakt til DWI og har efterfølgende gennemført en certificering af premiumwanderwege i den pågældende kommune. Det drejer sig om Tranum -Fosdalruten i Jammerbugt Kommune. Denne rute er 11,7 km og certificeringen er gældende frem til 2021. Ruten blev certificeret i 2018 på initiativ af en borgerforening i landsbyen Tranum, og den bygger på et samarbejde med Naturstyrelsen og Jammerbugt Kommune. Borgerforeningen forestår delvist drift og vedligehold af ruten. Herhjemme findes der to andre udpegede Premium-stier. Den ene er Mariager Fjord Panoramaruten, udpeget i 2016, og den nyeste er Rebild Bakker Ruten på 10,8 km, udpeget i 2018. Dvs. at certificeringerne udløber i hhv. 2019 og 2021.

Det har ikke været muligt at få en egentlig dokumentation af effekten på besøgstallet, men i Mariagerfjord Kommune har man konstateret en klar stigning i antallet af tyske besøgende, hvilket sandsynligvis skyldes den tydelige eksponering via den tyske hjemmeside, som giver en oversigt over samtlige premiumstier i Europa.

## Sammenfatning

De tre dominerende, tyske vandreorganisationer bygger på lange traditioner for vandring i Tyskland, og de har alle udarbejdet meget omfattende certificeringsprocedurer. De er alle knyttet til en efterfølgende formidling og ofte på to sprog. Der er ikke tale om varige udpegninger, det er derimod karakteristisk, at de anvendte certificeringer alle skal gentages med få års mellemrum. Det gælder også generelt, at certificeringsprocessen er forbundet med udgifter i forbindelse med gennemførelsen.

Med andre ord er der, når det drejer sig om de tyske certificeringer, tale om en ret kompliceret proces, når en sti skal godkendes og/eller udvikles af en af de nævnte organisationer. Det kan umiddelbart forekomme unødigt kompliceret at opføre stikvaliteten med 1 eller 4 kilometers mellemrum, i det mindste i en dansk sammenhæng. Men samtidig er det tydeligt, at certificeringsprocessen giver den pågældende sti et brand, som der er interesse omkring. De besøgende ved, hvad de kan forvente, hvis der tale om en af denne type stier. Det kan derfor have en betydning i turismemæssig sammenhæng, at man kan tale om klassificerede stier af den ene eller anden type.

I Tyskland har man også valgt at lave en central formidling af seværdigheder og andre forhold, som kan appellere til turister. På nationalt plan formidles denne viden på 30 sprog, hvilket i sig selv er imponerende. På hjemmesiden indgår også et større antal stier, men der ses ikke en direkte kobling mellem denne meget internationale hjemmeside og de stityper, som her er omtalt under de tre vandreforeninger. På dette punkt adskiller formidlingen af de tyske stier sig fra det schweiziske system. Man kan finde en del af den samme information om de tyske stier som man kan i Schweiz, men man må anvende forskellige hjemmesider, som relaterer til den enkelte vandreforening for at opnå denne information. Man kan heller få oplysninger om den infrastruktur, som er knyttet til stierne.

De tyske sti-brands kan have sine fordele i forbindelse med formidling, da der er tale om en forholdsvis detaljeret information, som formidles via de respektive hjemmesider.

---

### Kilder:

- Hærvejen 2009- til fods. Dansk Vanderelaug 53. s
- <https://dvl.dk/kvalitetssti/kvalitetsstjerne/Kvalitetsstier.pdf>
- <https://www.wanderinstitut.de/deutsches-wanderinstitut>
- <https://www.wanderinstitut.de/permiumwege/daenemark/Tranum-Fosdal-Deutsches-Wanderinstitut-Premiumweg,3s>
- <https://www.wanderinstitut.de/permiumwege/daenemark/Mariager-Fjord-Panoramarute,Deutsches-Wanderinstitut-Premiumweg,3s>
- <https://www.wanderinstitut.de/permiumwege/daenemark/Rebild-Bakker-Ruten,Deutsches-Wanderinstitut-Premiumweg,3s>
- [https://www.wanderbares-deutschland.de/wanderwege/qualitaetswege/das\\_qualitaetszeichen.html](https://www.wanderbares-deutschland.de/wanderwege/qualitaetswege/das_qualitaetszeichen.html)
- Qualitätsweg Wanderbares Deutschland Deutscher Wanderverband service 4 s.



**BARK**  
**YAKK**