

KLØVERSTIERNE – find lykken i det fri

Byruten 2,5 km.

På vandring i det historiske grænseland mellem dansk og tysk

På vores spadseretur i den centrale del af Skærbæk fordyber vi os i bygningernes historier. Før 1920 hørte Skærbæk til Tyskland, men store dele af befolkningen var dansksindet. Der har derfor været både en dansk og en tysk kirke og ditto skoler. Overfor den tidligere danske frimenighedskirke, som i dag er kulturhus, kommer vi forbi et lille anlæg med genforeningssten, mindebrønd og mindetavle. Det sender alt sammen tanker tilbage til verdenskrigene! På den tysksindede side var byens præst i perioden 1884-1904 en meget fremtrædende person. Han opførte den nuværende præstegård i jugendstil. En stil, der var typisk for sin tid og forløber for den tyske hjemstavnsstil eller den danske Bedre Byggeskik, der begge præger bybilledet i dag i Skærbæk. Pastoren var også manden bag mange virksomheder i byen, bl.a. væveskolen, hvor unge tyske kunstnere var tilknyttet. En samling af de nu berømte vævede tæpper fra skolen kan ses på det tidligere uldspinderi, som i dag er museum.



Marskruten ca. 7,5 km.

Oplev marskens særprægede natur

Hurtigt kommer vi væk fra asfalten og ud på grusveje i det flade marsklandskab. Denne rute er velegnet til en rask løbetur, hvor vi kan nyde den friske luft og den frie natur. En vandretur vil dog give bedre tid til at fordybe sig i naturens undere, som der er mange af i marskområdet. Om sommeren nyder vi synet af grøftekantens gule iris og baldrian, mens vi spejder efter de fugle, der holder til i området.

Ud over gul vipstjert, vibe og bomlærke kan vi være heldige at se den sjældne hedehøg, som kun yngler få steder i Danmark.

Om vinteren er her ofte store flokke af bramgæs samt grågæs, stærer, viber og hjejler. Blå kærhøg og mosehornugle er mere sjældne arter, som engang imellem besøger området.



Hedehøg. Foto: Torben Andersen, Vojens

Oldtidsruten 5 km.

Hjemsted Oldtidspark og Hjemstedgård

På kanten af marsken møder vi Hjemsted Banke. Arkæologiske fund af huse og gravpladser har vist, at der på banken lå en jernalderlandsby fra lige før Kristi Fødsel og ca. 600 år frem.

Vi kan følge jernalderlandsbyen ved et besøg i Hjemsted Oldtidspark. Det underjordiske museum er etableret på det oprindelige findested. Museet viser også effekter fra Romerriget. Den slags udgravede luksusvarer fra Europa viser, at jernalderbønderne og romerne har kendt til hinanden.

Udendørs afspejles livet i oldtiden i en aktivitetspark med værksteder, hvor vi som besøgende bl.a. kan være med til at fremstille datidens redskaber.

Nedenfor banken finder vi den smukke Hjemstedgård fra begyndelsen af 1700-tallet. Gården, som i dag er fredet, står relativt uændret med dens 3 længer opført af smukke hjemmehævede mursten.



Naturruten ca. 10 km.

Til tops på Gasse Høje

Den lange rute inviterer til løb eller en tur på mountainbike. Vi kommer gennem forskellige naturområder, åbne marsklandskaber samt tæt eller nyplanted skov. Skov og hegn tilbyder læ og gode stop med udsyn undervejs. Vi er på vej mod Gasse Høje, der med sine 51 meter er områdets højeste punkt. Herfra har vi udsigt til Rømø, 7 kirketårne, og mod nord kan vi i klart vejr se helt til Esbjerg.

Fra Gasse Høje kan vi se gravhøje. Sammen med de arkæologiske fund viser de, at her har levet mennesker i en fjern fortid.

Nok så spændende er det, at vi kan komme ind i den bunker, som ligger i selve Gasse Høje. Bunkeren stammer fra 1. verdenskrig og blev bygget 1916-18 som del af den tyske forsvarsstilling mod nord; deraf navnet Sikringsstilling NORD.

Området var tysk og hele anlægget strakte sig tværs over Sønderjylland. Det indeholdt i alt 900 betonanlæg med 8 store kanonbatterier og 30 mindre batterier. Formålet med anlægget var at forhindre et frygtet engelsk angreb nordfra.



Friluftsrådet



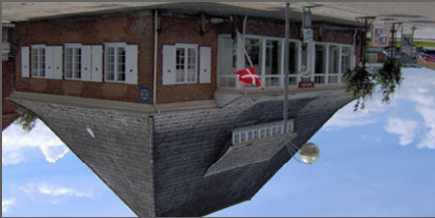
NORDEA FONDEN

kløverstier.dk



endomondo.com og endomondo mobil app, der kan hentes gratis i App Store og på Android. Marked.

Kløverstierne i Danmark er blevet til i et samarbejde mellem Danmarks Idræts-Forbund, Danske Gymnastik- og Idrætsforeninger, Dansk Firma-Idrætsforbund, Friluftsrådet og 10 pilotkommuner. Udviklingen af stierne er finansieret af Norda-fonden og Tips- og Lotomidlerne til Friluftsliv. Mere information om Kløverstierne, deres forløb og seværdigheder kan findes via

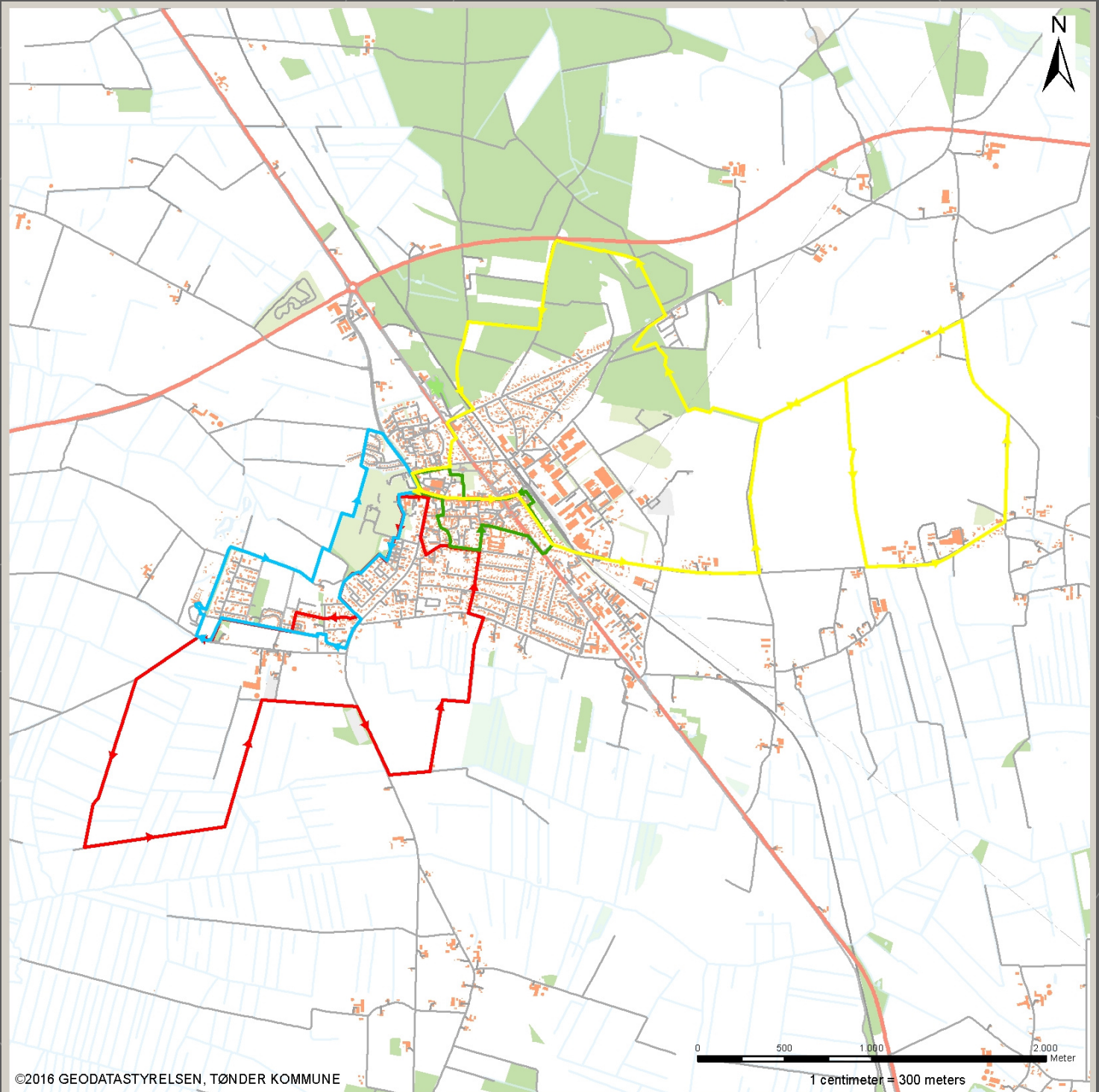


KLØVERSTIERNE Skærbæk – Porten til Rømø



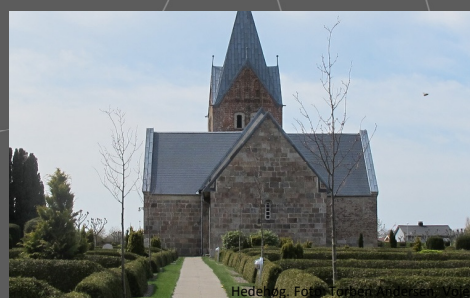
TØNDER KOMMUNE

Velkommen på Kløverstierne, som er for dig, der vil ud i det fri og kombinere oplevelser og frisk luft med motion. Vælg den rute, der passer dig i forhold til længde eller seværdigheder. Vælg mellem den grønne rute på 2½ km, den blå på 5, den røde på ca. 7½ eller den grå på ca. 10 km. Her i folderen kan du lade dig inspirere til valg af rute og bruge den som en guide undervejs.



Ruteforklaring

-  Byruten 2,5 km.
-  Oldtidsruten 5 km.
-  Marskruten ca. 7,5 km.
-  Naturruten ca. 10 km.



Hedeløg. Foto: Torben Andersen, Viborg